



80055366	DAMIANA	MACHACCA	PHACSI	F	6/06/1976	QUICO GRANDE	QUICO	Paucartambo	Cusco
76596488	MOISES	SAMATA	MACHACCA	M	14/06/2000	QUICO GRANDE	QUICO	Paucartambo	Cusco
76659821	RUFINA	SAMATA	MACHACCA	F		QUICO GRANDE	QUICO	Paucartambo	Cusco
60120312	JUAN JULIO	SAMATA	MACHACCA	M	18/10/2006	QUICO GRANDE	QUICO	Paucartambo	Cusco
61593521	IFRAIN	SAMATA	MACHACCA	M	27/07/2009	QUICO GRANDE	QUICO	Paucartambo	Cusco
62080486	ARNALDO	SAMATA	MACHACCA	M	5/08/2011	QUICO GRANDE	QUICO	Paucartambo	Cusco
	RAFAEL	SAMATA	MACHACCA	M		QUICO GRANDE	QUICO	Paucartambo	Cusco
43821179	WILBER	PHACSI	MACHACCA	M	27/05/1984	QUICO GRANDE	QUICO	Paucartambo	Cusco
46069000	FELICITAS	SAMATA	APAZA	F	21/03/1985	QUICO GRANDE	QUICO	Paucartambo	Cusco
63413752	JUAN CARLOS	PHACSI	SAMATA	M	30/01/2005	QUICO GRANDE	QUICO	Paucartambo	Cusco
63413767	NAYDA FIORELA	PHACSI	SAMATA	F	7/08/2008	QUICO GRANDE	QUICO	Paucartambo	Cusco
47538104	ROY	JERILLO	QUISPE	M	2/11/1991	QUICO GRANDE	QUICO	Paucartambo	Cusco
74055235	NURI	MANANI	APAZA	M	27/10/1996	QUICO GRANDE	QUICO	Paucartambo	Cusco
63413785	YON TOMAS	JERILLO	MANANI	M	30/09/2012	QUICO GRANDE	QUICO	Paucartambo	Cusco
	LIZBET VANESA	JERILLO	MANANI	F	17/07/2015	QUICO GRANDE	QUICO	Paucartambo	Cusco
25206251	MARTIN	SAMATA	APAZA	M	4/11/1953	QUICO GRANDE	QUICO	Paucartambo	Cusco
80065156	FELICIANA	QUISPE	FLORES	F	12/11/1949	QUICO GRANDE	QUICO	Paucartambo	Cusco
63413775	YAKELIN	SAMATA	APAZA	F	4/03/2003	QUICO GRANDE	QUICO	Paucartambo	Cusco
48152973	NANCY	APAZA	SAMATA	F	15/05/1991	QUICO GRANDE	QUICO	Paucartambo	Cusco
	MIRIAN	APAZA	SAMATA	F	30/08/2009	QUICO GRANDE	QUICO	Paucartambo	Cusco
43679431	AUGUSTO	PHACSI	MACHACCA	M	15/09/1981	QUICO GRANDE	QUICO	Paucartambo	Cusco
43821178	JUANA MARUJA	GERILLO	QUISPE	F	5/06/1984	QUICO GRANDE	QUICO	Paucartambo	Cusco
76668406	MARISA YENIFER	PHACSI	GERILLO	F	26/02/2004	QUICO GRANDE	QUICO	Paucartambo	Cusco
60369291	FRYDE ABILARDO	PHACSI	GERILLO	M	4/07/2008	QUICO GRANDE	QUICO	Paucartambo	Cusco
	FELIPE NATANAYEL	PHACSI	GERILLO	M	6/02/2011	QUICO GRANDE	QUICO	Paucartambo	Cusco
	IVA CILVIA	PHACSI	GERILLO	F	17/02/2013	QUICO GRANDE	QUICO	Paucartambo	Cusco
80066082	GUILLERMINA	MACHACCA	SAMATA	F	15/03/1947	QUICO GRANDE	QUICO	Paucartambo	Cusco
45431577	ELMER	MAMANI	APAZA	M	20/05/1988	QUICO GRANDE	QUICO	Paucartambo	Cusco
71006821	NANCY	APAZA	CHURA	F	24/05/1992	QUICO GRANDE	QUICO	Paucartambo	Cusco



61593511	BENJAMIL	MAMANI	APAZA	M	13/02/2009	QUICO GRANDE	QUICO	Paucartambo	Cusco
	ANGELA	MAMANI	APAZA	F		QUICO GRANDE	QUICO	Paucartambo	Cusco
	DANLE RODIGRO	MAMANI	APAZA	M	9/04/2015	QUICO GRANDE	QUICO	Paucartambo	Cusco
25190420	MARTIN	CHURA	SAMATA	M	3/05/1958	QUICO GRANDE	QUICO	Paucartambo	Cusco
80055365	AGUSTINA	SAMATA	QUISPE	F	10/02/1964	QUICO GRANDE	QUICO	Paucartambo	Cusco
	ANTONIO	CHURA	APAZA	M	30/03/2004	QUICO GRANDE	QUICO	Paucartambo	Cusco
481512972	JOSE	LUNASCO	CCAPA	M		QUICO GRANDE	QUICO	Paucartambo	Cusco
483939448	JESUSA	QUISPE	QUISPE	F	20/07/1994	QUICO GRANDE	QUICO	Paucartambo	Cusco
	YOEL	LUNASCO	QUISPE	M		QUICO GRANDE	QUICO	Paucartambo	Cusco
	MARIA ELENA	LUNASCO	QUISPE	F	22/09/2014	QUICO GRANDE	QUICO	Paucartambo	Cusco
45787383	FLORENTINO	PHACSI	MACHACCA	M	28/08/1988	QUICO GRANDE	QUICO	Paucartambo	Cusco
43823976	ALICIA	GERILLO	QUISPE	F	4/05/1986	QUICO GRANDE	QUICO	Paucartambo	Cusco
	DELIA FORTUNATA	PHACSI	GERILLO	F	3/10/2010	QUICO GRANDE	QUICO	Paucartambo	Cusco
63413784	YON DAVID	PHACSI	GERILLO	M	29/06/2012	QUICO GRANDE	QUICO	Paucartambo	Cusco
	FELIMON	PHACSI	GERILLO	M	14/04/2015	QUICO GRANDE	QUICO	Paucartambo	Cusco
25206226	JULIAN	MAMANI	MACHACCA	M	3/06/1963	QUICO GRANDE	QUICO	Paucartambo	Cusco
80055360	BONIFACIA	APAZA	GERILLO	F	5/06/1970	QUICO GRANDE	QUICO	Paucartambo	Cusco
74055245	ROSIO	MAMANI	APAZA	F	29/08/1998	QUICO GRANDE	QUICO	Paucartambo	Cusco
76592395	YAIR ANTONIO	MAMANI	APAZA	M	20/11/2002	QUICO GRANDE	QUICO	Paucartambo	Cusco
76590309	ELIN	MAMANI	APAZA	M	22/01/2006	QUICO GRANDE	QUICO	Paucartambo	Cusco
25206410	NICOLAS	LUNASCO	FLORES	M	5/10/1966	QUICO GRANDE	QUICO	Paucartambo	Cusco
80055357	SATUSA	MAMANI	MACHACCA	F	10/07/1969	QUICO GRANDE	QUICO	Paucartambo	Cusco
76592390	REMIGIA	LUNASCO	MAMANI	F	25/03/2003	QUICO GRANDE	QUICO	Paucartambo	Cusco
62080451	DANIEL	LUNASCO	MAMANI	M	28/04/2010	QUICO GRANDE	QUICO	Paucartambo	Cusco
	RIVELINO	LUNASCO	MAMANI	M	28/05/2013	QUICO GRANDE	QUICO	Paucartambo	Cusco
80060918	SANTIAGO	SAMATA	CHALLA	M	6/07/2021	QUICO GRANDE	QUICO	Paucartambo	Cusco
45844663	IGNACIO	ZAMATA	APAZA	M	15/09/1988	QUICO GRANDE	QUICO	Paucartambo	Cusco
45431576	JUANA	MACHACCA	PHACSI	F	22/05/1988	QUICO GRANDE	QUICO	Paucartambo	Cusco
61593513	VLADYMIR BRAYAN	ZAMATA	MACHACCA	M	16/03/2009	QUICO GRANDE	QUICO	Paucartambo	Cusco



62080487	BRAULIO	ZAMATA	APAZA	M	15/08/2011	QUICO GRANDE	QUICO	Paucartambo	Cusco
25206228	NICANOR	ZAMATA	QUISPE	M	5/06/1957	QUICO GRANDE	QUICO	Paucartambo	Cusco
25206228	APOLINAR	APAZA	QUISPE	M	23/07/1958	QUICO GRANDE	QUICO	Paucartambo	Cusco
25206659	LORENZO	GERILLO	CHURA	M		QUICO GRANDE	QUICO	Paucartambo	Cusco
	ERNESTINA	QUISPE	FLORES	F		QUICO GRANDE	QUICO	Paucartambo	Cusco
48152978	RINA	GERILLO	QUISPE	F	14/04/1993	QUICO GRANDE	QUICO	Paucartambo	Cusco
80655414	MARTINA	SUCLLA	APAZA	F	12/04/1993	QUICO GRANDE	QUICO	Paucartambo	Cusco
25124619	LUZ	CCAPA	QUISPE	F	15/08/1960	QUICO GRANDE	QUICO	Paucartambo	Cusco
43821186	ISABEL	PAUCAR	CHURA	F	18/07/1960	QUICO GRANDE	QUICO	Paucartambo	Cusco
78007540	MICAELA	QUISPE	PAUCAR	F	2/04/1997	QUICO GRANDE	QUICO	Paucartambo	Cusco
44131739	CESAR ANTONIO	GERILLO	QUISPE	M		QUICO GRANDE	QUICO	Paucartambo	Cusco
70227981	DOMINGA	QUISPE	PAUCAR	F	3/04/1990	QUICO GRANDE	QUICO	Paucartambo	Cusco
76668401	MERCEDES YOLANDA	GERILLO	MERCEDES	F	22/12/2008	QUICO GRANDE	QUICO	Paucartambo	Cusco
60369253	ALEX	GERILLO	ZAMATA	M	8/01/2008	QUICO GRANDE	QUICO	Paucartambo	Cusco
63413772	BRIGIDA YOLANDA	GERILLO	QUISPE	F	21/05/2012	QUICO GRANDE	QUICO	Paucartambo	Cusco
72094141	MARGARITA	MAMANI	APAZA	F	15/05/1991	QUICO GRANDE	QUICO	Paucartambo	Cusco
	RAFAEL	SAMATA	SAMATA	M		QUICO GRANDE	QUICO	Paucartambo	Cusco
80060947	GERMAN	MACHACCA	PACSI	M	1/06/1978	QUICO GRANDE	QUICO	Paucartambo	Cusco
80054161	DIONICIA	APAZA	GERILLO	F	8/03/1978	QUICO GRANDE	QUICO	Paucartambo	Cusco
77339127	OCTAVIO	MACHACCA	APAZA	M	30-SET-99	QUICO GRANDE	QUICO	Paucartambo	Cusco
80055386	TOMAS	JERILLO	MACHACCA	M	13/03/1978	RAQCHI	JAPU	Paucartambo	Cusco
	FLORENCIA	MACHACCA	PAUCAR	F	2/02/1981	RAQCHI	JAPU	Paucartambo	Cusco
	JULIA	GERILLO	MACHACCA	F	21/06/1990	RAQCHI	JAPU	Paucartambo	Cusco
	YAJAIDA	GERILLO	MACHACCA	F	20/08/2001	RAQCHI	JAPU	Paucartambo	Cusco
	MAURICIO	GERILLO	MACHACCA	M	20/08/2003	RAQCHI	JAPU	Paucartambo	Cusco
	MARTHA	GERILLO	MACHACCA	F	26/08/2005	RAQCHI	JAPU	Paucartambo	Cusco
	JUVENAL	GERILLO	MACHACCA	M	21/05/2007	RAQCHI	JAPU	Paucartambo	Cusco
	FERDINA	GERILLO	MACHACCA	F	24/04/2010	RAQCHI	JAPU	Paucartambo	Cusco
25136014	FRANCISCO	SAMATA	APAZA	M	30/08/1971	RAQCHI	JAPU	Paucartambo	Cusco



	EPIFANIA	PHACSI	MAMANI	F	19/03/1974	RAQCHI	JAPU	Paucartambo	Cusco
71006820	ELIZABETH	SAMATA	PHACSI	F	20/12/1994	RAQCHI	JAPU	Paucartambo	Cusco
77339126	LUCILA	SAMATA	PHACSI	F	10/02/1998	RAQCHI	JAPU	Paucartambo	Cusco
74059871	MIHUEL	SAMATA	PHACSI	M	20/03/2000	RAQCHI	JAPU	Paucartambo	Cusco
77339128	ERLINDA	SAMATA	PHACSI	F	11/03/2002	RAQCHI	JAPU	Paucartambo	Cusco
74059870	LUCIANA	SAMATA	PHACSI	F	13/10/2005	RAQCHI	JAPU	Paucartambo	Cusco
62080473	YERIZA	SAMATA	PHACSI	F	28/12/2010	RAQCHI	JAPU	Paucartambo	Cusco
	ROY HUMBERTO	SAMATA	PHACSI	M	28/07/2014	RAQCHI	JAPU	Paucartambo	Cusco
80054239	JOSE	MACHACCA	PAUCAR	M	24/06/1978	RAQCHI	JAPU	Paucartambo	Cusco
45872101	MARIA	APAZA	GERILLO	F		RAQCHI	JAPU	Paucartambo	Cusco
76596455	MAURICIA	MACHACCA	APAZA	F	24-SET-00	RAQCHI	JAPU	Paucartambo	Cusco
76596486	EBER	MACHACCA	APAZA	M	24/02/2002	RAQCHI	JAPU	Paucartambo	Cusco
60369264	RONAL	MACHACCA	APAZA	M	22/02/1992	RAQCHI	JAPU	Paucartambo	Cusco
	BASALAR	MACHACCA	APAZA	M		RAQCHI	JAPU	Paucartambo	Cusco
80062005	SANTOS	APAZA	MACHACCA	M	21/05/1978	RAQCHI	JAPU	Paucartambo	Cusco
	FRAYDA	SAMATA	HUILLCA	F	21/11/1990	RAQCHI	JAPU	Paucartambo	Cusco
	SANTOS	SAMATA	APAZA	M		RAQCHI	JAPU	Paucartambo	Cusco
46994437	EMILIANA	PHACSI	MAMANI	F	5/01/1983	RAQCHI	JAPU	Paucartambo	Cusco
70596487	MATEO	SAMATA	PHACSI	M	10/01/2001	RAQCHI	JAPU	Paucartambo	Cusco
74059872	ROFENO	SAMATA	PHACSI	M	6/08/2004	RAQCHI	JAPU	Paucartambo	Cusco
60369261	WILSON	SAMATA	PHACSI	M	21/02/2008	RAQCHI	JAPU	Paucartambo	Cusco
25202829	VICENTE	APAZA	SAMATA	M	2/07/1958	RAQCHI	JAPU	Paucartambo	Cusco
80054193	FELICIA	GERILLO	APAZA	F	15/01/1956	RAQCHI	JAPU	Paucartambo	Cusco
	ADRIAN	APAZA	GERILLO	M	5/06/1994	RAQCHI	JAPU	Paucartambo	Cusco
76590315	VALERIO	APAZA	GERILLO	M	30/03/2005	RAQCHI	JAPU	Paucartambo	Cusco
45958842	FABIAN	MACHACCA	PAUCAR	M	5/01/1988	RAQCHI	JAPU	Paucartambo	Cusco
46956814	VIVIANA	SAMATA	QUISPE	F	5/01/1990	RAQCHI	JAPU	Paucartambo	Cusco
60120335	REBECA	MACHACCA	SAMATA	F	20/06/2007	RAQCHI	JAPU	Paucartambo	Cusco
76590316	SAMUEL	MACHACCA	SANATA	M	19/01/2009	RAQCHI	JAPU	Paucartambo	Cusco



	NEYMAR MESI	MACHACCA	NEYMAR	M	10/02/2015	RAQCHI	JAPU	Paucartambo	Cusco
70938230	JUSTINA	APAZA	SAMATA	F	18/04/1991	RAQCHI	JAPU	Paucartambo	Cusco
76659819	YUARIZA	MACHACCA	APAZA	F	1/02/2005	RAQCHI	JAPU	Paucartambo	Cusco
80066083	BENITO	LUNASCO	CHALLA	M	1/08/2022	RAQCHI	JAPU	Paucartambo	Cusco
25216184	SANTOS	MACHACCA	APAZA	M	17/02/1967	RAQCHI	JAPU	Paucartambo	Cusco
25203808	ISABEL	GERILLO	APAZA	F	8/05/1970	RAQCHI	JAPU	Paucartambo	Cusco
61006857	YESAYDA	MACHACCA	GERILLO	F	25/01/1996	RAQCHI	JAPU	Paucartambo	Cusco
70938235	AURELIA	MACHACCA	GERILLO	F	22-SET-98	RAQCHI	JAPU	Paucartambo	Cusco
48640036	NICOLAS	PHACSI	APAZA	M	15/08/1993	RAQCHI	JAPU	Paucartambo	Cusco
70938238	HILARIA	MACHACCA	APAZA	F	27/02/1997	RAQCHI	JAPU	Paucartambo	Cusco
76000883	JUAN CARLOS	APAZA	JUAN	M	26/12/1994	RAQCHI	JAPU	Paucartambo	Cusco
60369270	YOBANA	CHAMPI	APAZA	F	15/08/1994	RAQCHI	JAPU	Paucartambo	Cusco
		APAZA	SAMATA			RAQCHI	JAPU	Paucartambo	Cusco
47505719	TOMAS	SAMATA	APAZA	M	27/12/1982	RAQCHI	JAPU	Paucartambo	Cusco
46170868	LUCIA	APAZA	QUISPE	F	9/03/1987	RAQCHI	JAPU	Paucartambo	Cusco
63413780	WILIAN	SAMATA	APAZA	M	17/07/2012	RAQCHI	JAPU	Paucartambo	Cusco
		SAMATA	APAZA		00-01-15	RAQCHI	JAPU	Paucartambo	Cusco
	JUAN PABLO	APAZA	JUAN	M		COCHAMARCA	JAPU	Paucartambo	Cusco
	MARTA	GERILLO	SAMATA	F		COCHAMARCA	JAPU	Paucartambo	Cusco
	REBECA	APAZA	GERILLO	F	13/12/2004	COCHAMARCA	JAPU	Paucartambo	Cusco
	RAFAELA	APAZA	GERILLO	F	21/12/2003	COCHAMARCA	JAPU	Paucartambo	Cusco
	GENINA	APAZA	GERILLO	F	16/04/2006	COCHAMARCA	JAPU	Paucartambo	Cusco
	NELE	APAZA	GERILLO	F	6/04/2013	COCHAMARCA	JAPU	Paucartambo	Cusco
44447606	JULIAN	APAZA	SAMATA	M	15/08/1980	COCHAMARCA	JAPU	Paucartambo	Cusco
47559495	GENOVEVA	APAZA	SAMATA	F	9/01/1987	COCHAMARCA	JAPU	Paucartambo	Cusco
74051860	PLACIDO	APAZA	APAZA	M	15/07/2005	COCHAMARCA	JAPU	Paucartambo	Cusco
63413760	ESTANISLAO	APAZA	APAZA	M	2/01/2009	COCHAMARCA	JAPU	Paucartambo	Cusco
62080479	OLLANTA	APAZA	APAZA	M	8/04/2011	COCHAMARCA	JAPU	Paucartambo	Cusco
60120342	ERINE	APAZA	APAZA	F	9/03/2011	COCHAMARCA	JAPU	Paucartambo	Cusco



	RONALDIÑO	APAZA	APAZA	M	23/05/2012	COCHAMARCA	JAPU	Paucartambo	Cusco
	YOSELIN	APAZA	APAZA	F	30/04/2014	COCHAMARCA	JAPU	Paucartambo	Cusco
42891342	ELIAS	APAZA	GERILLO	M	19-SET-82	COCHAMARCA	JAPU	Paucartambo	Cusco
43823984	ANGELICA	PHACSI	SAMATA	F	10/04/1986	COCHAMARCA	JAPU	Paucartambo	Cusco
60120327	CRISTIAN	APAZA	PHACSI	M	17/04/2007	COCHAMARCA	JAPU	Paucartambo	Cusco
62593504	FLORIZA	APAZA	PHACSI	F	26/11/2008	COCHAMARCA	JAPU	Paucartambo	Cusco
		APAZA	PHACSI	F	12/01/1900	COCHAMARCA	JAPU	Paucartambo	Cusco
25136013	NICANOR	SAMATA	APAZA	M	30/08/1971	COCHAMARCA	JAPU	Paucartambo	Cusco
80054249	ANGELA	APAZA	SAMATA	F	15/01/1973	COCHAMARCA	JAPU	Paucartambo	Cusco
70938232	HECTOR MOISES	SAMATA	APAZA	M	20/06/1999	COCHAMARCA	JAPU	Paucartambo	Cusco
70938242	FILIMON	SAMATA	APAZA	M	11/04/2006	COCHAMARCA	JAPU	Paucartambo	Cusco
62080467	GRACIELA	SAMATA	APAZA	F	21/11/2010	COCHAMARCA	JAPU	Paucartambo	Cusco
		SAMATA	APAZA	M	17/10/2014	COCHAMARCA	JAPU	Paucartambo	Cusco
25216188	JOSE	APAZA	SAMATA	M	6/01/1956	COCHAMARCA	JAPU	Paucartambo	Cusco
80054257	LUISA	MACHACCA	CHAMPI	F	10/06/1959	COCHAMARCA	JAPU	Paucartambo	Cusco
76592399	CLAUDIO	APAZA	MACHACCA	M	25/02/1996	COCHAMARCA	JAPU	Paucartambo	Cusco
71006872	SUSANA	APAZA	SAMATA	F	8/02/1998	COCHAMARCA	JAPU	Paucartambo	Cusco
74059361	CEFERINO	APAZA	MACHACCA	M	8/02/2002	COCHAMARCA	JAPU	Paucartambo	Cusco
46894440	BACELIA	SAMATA	APAZA	F	10/10/1985	COCHAMARCA	JAPU	Paucartambo	Cusco
	ROBERTO	APAZA	SAMATA	M	8/11/2004	COCHAMARCA	JAPU	Paucartambo	Cusco
70938253	FLOR MARGARITA	APAZA	SAMATA	F	8/07/2006	COCHAMARCA	JAPU	Paucartambo	Cusco
	NILDA	APAZA	SAMATA	F	28/12/2008	COCHAMARCA	JAPU	Paucartambo	Cusco
		APAZA	APAZA	F	30/04/2012	COCHAMARCA	JAPU	Paucartambo	Cusco
45431575	SILVERIO	APAZA	SAMATA	M	25/08/1988	COCHAMARCA	JAPU	Paucartambo	Cusco
60369288	IMILIANA	APAZA	APAZA	F	15/07/1991	COCHAMARCA	JAPU	Paucartambo	Cusco
	JAVIER RONALDIÑO	APAZA	JAVIER	M		COCHAMARCA	JAPU	Paucartambo	Cusco
63413771	JUANITA	APAZA	SAMATA	F	14/04/2012	COCHAMARCA	JAPU	Paucartambo	Cusco
	GLADIS	APAZA	SAMATA	F	14-SET-14	COCHAMARCA	JAPU	Paucartambo	Cusco
25203534	JUSTINA	APAZA	ZAMATA	F	18/04/1972	COCHAMARCA	JAPU	Paucartambo	Cusco



	GREGORIO	APAZA	ZAMATA	M		COCHAMARCA	JAPU	Paucartambo	Cusco
46994441	ALICIA	APAZA	SAMATA	F	9/01/1983	COCHAMARCA	JAPU	Paucartambo	Cusco
	BEATRIZ	APAZA	APAZA	F	22-SET-01	COCHAMARCA	JAPU	Paucartambo	Cusco
	JUEL BRAYAN	APAZA	JUEL	M	20/05/2005	COCHAMARCA	JAPU	Paucartambo	Cusco
	ROSA PAULINA	APAZA	ROSA	F	5/04/2007	COCHAMARCA	JAPU	Paucartambo	Cusco
	VANESA	APAZA	APAZA	F	11-SET-14	COCHAMARCA	JAPU	Paucartambo	Cusco
	POLICARPO	APAZA	GERILLO	M		COCHAMARCA	JAPU	Paucartambo	Cusco
80060900	MARQUEZA	APAZA	SAMATA	F	13/06/1978	COCHAMARCA	JAPU	Paucartambo	Cusco
70938243	ABELINA	APAZA	APAZA	F	10/01/1995	COCHAMARCA	JAPU	Paucartambo	Cusco
81593508	GUILLERMINA	APAZA	APAZA	F	20/01/1999	COCHAMARCA	JAPU	Paucartambo	Cusco
	YENI	APAZA	APAZA	F	08-SET-14	COCHAMARCA	JAPU	Paucartambo	Cusco
80060921	VICTOR	APAZA	GERILLO	M	3/03/1978	COCHAMARCA	JAPU	Paucartambo	Cusco
80054202	LUCIA	SAMATA	MACHACCA	F	16-SET-78	COCHAMARCA	JAPU	Paucartambo	Cusco
	SUSANA	APAZA	SAMATA	F		COCHAMARCA	JAPU	Paucartambo	Cusco
	JULIA	APAZA	SAMATA	F	4/06/2004	COCHAMARCA	JAPU	Paucartambo	Cusco
	CENOVIO	APAZA	SAMATA	M		COCHAMARCA	JAPU	Paucartambo	Cusco
	BERSI	APAZA	SAMATA	M		COCHAMARCA	JAPU	Paucartambo	Cusco
	MATEO	APAZA	SAMATA	M		COCHAMARCA	JAPU	Paucartambo	Cusco
	WALTER	APAZA	SAMATA	M		COCHAMARCA	JAPU	Paucartambo	Cusco
	FRANCISCO	APAZA	GERILLO	M		COCHAMARCA	JAPU	Paucartambo	Cusco
	CECILIO	GERILLO	GERILLO	M		COCHAMARCA	JAPU	Paucartambo	Cusco
	MARTINA	HUAMAN		F		COCHAMARCA	JAPU	Paucartambo	Cusco
	RENE	APASA	HUAMAN	M		COCHAMARCA	JAPU	Paucartambo	Cusco
	ANIBAL	APASA	HUAMAN	M		COCHAMARCA	JAPU	Paucartambo	Cusco
	DIONICIA	APASA	HUAMAN	F		COCHAMARCA	JAPU	Paucartambo	Cusco
	FLORENTINO	APASA	HUAMAN	M		COCHAMARCA	JAPU	Paucartambo	Cusco
45497860	WENCESLAO	APAZA	MACHACCA	M	27/08/1984	COCHAMARCA	JAPU	Paucartambo	Cusco
48160987	DOMINGA	APAZA	ZAMATA	F	11-SET-93	COCHAMARCA	JAPU	Paucartambo	Cusco
80724629	YENI	APAZA	APAZA	F	2/07/2010	COCHAMARCA	JAPU	Paucartambo	Cusco



80724630	LUZMARINA	APAZA	APAZA	F	14/07/2013	COCHAMARCA	JAPU	Paucartambo	Cusco
	LUZ GLADIS	APAZA	APAZA	F	28/02/2015	COCHAMARCA	JAPU	Paucartambo	Cusco
80060908	EZEQUIEL	SAMATA	LUNASCO	M	13/05/1975	JAPU	JAPU	Paucartambo	Cusco
80062075	YGNACIA	MACHACCA	APAZA	F	15/11/1963	JAPU	JAPU	Paucartambo	Cusco
77356223	EULOGIO	SAMATA	MACHACCA	M	28/05/1997	JAPU	JAPU	Paucartambo	Cusco
	FELIPE	SAMATA	MACHACCA	M	7/06/2007	JAPU	JAPU	Paucartambo	Cusco
62080450	ABEL	SAMATA	MACHACCA	M	2/04/2010	JAPU	JAPU	Paucartambo	Cusco
	ELBIA	SAMATA	MACHACCA	F	26/06/2001	JAPU	JAPU	Paucartambo	Cusco
80724602	ERNESTO	SAMATA	MACHACCA	M	5/01/2005	JAPU	JAPU	Paucartambo	Cusco
	AUGUSTINA	SAMATA	MACHACCA	F		JAPU	JAPU	Paucartambo	Cusco
	MARCOSA	SAMATA	MACHACCA	F	25/07/2014	JAPU	JAPU	Paucartambo	Cusco
	JOEL	APAZA	SAMATA	M	30/04/2012	JAPU	JAPU	Paucartambo	Cusco
	YEYSON	SAMATA	MACHACCA	M	27/07/2009	JAPU	JAPU	Paucartambo	Cusco
	EBER	MACHACCA	APAZA	M	24/02/2002	JAPU	JAPU	Paucartambo	Cusco
25216179	GILBERTO	APAZA	HUAMAN	M	19/12/1969	JAPU	JAPU	Paucartambo	Cusco
80054204	ALBINA	APAZA	GERILLO	F	21/12/1973	JAPU	JAPU	Paucartambo	Cusco
	REVICA	APAZA	APAZA	F	24/08/2009	JAPU	JAPU	Paucartambo	Cusco
70938250	GELIMON	APAZA	APAZA	M	30/12/2004	JAPU	JAPU	Paucartambo	Cusco
25202991	IGNACIO	APAZA	SAMATA	M	5/06/1961	JAPU	JAPU	Paucartambo	Cusco
	NICOLASA	APAZA	GERILLO	F	12-SET-66	JAPU	JAPU	Paucartambo	Cusco
76592398	DAVID	APAZA	GERILLO	M	10/08/1998	JAPU	JAPU	Paucartambo	Cusco
71006860	DINA LURDES	APAZA	DINA	F	2/12/2004	JAPU	JAPU	Paucartambo	Cusco
47819079	AURELIO	APAZA	GERILLO	M	1/01/1992	JAPU	JAPU	Paucartambo	Cusco
61593544	ELIAS	GERILLO	CCAPA	M	16/02/2010	JAPU	JAPU	Paucartambo	Cusco
#####	NICANOR	ZAMATA	NOLASCO	M	13/01/1967	JAPU	JAPU	Paucartambo	Cusco
80060926	FELICITAS	HUILLCA	GERILLO	F	6/03/1970	JAPU	JAPU	Paucartambo	Cusco
76659817	LUZ MERI	ZAMATA	LUZ	F	26/11/1999	JAPU	JAPU	Paucartambo	Cusco
60120341	JEFFERSON	ZAMATA	HUILLCA	M	3/06/2006	JAPU	JAPU	Paucartambo	Cusco
61593525	GLADIS	ZAMATA	HUILLCA	F	06-SET-09	JAPU	JAPU	Paucartambo	Cusco



71006861	DANIEL	ZAMATA	HUILLCA	M	5/01/1993	JAPU	JAPU	Paucartambo	Cusco
60369282	ALBINA	ZAMATA	HUILLCA	F	2/12/1996	JAPU	JAPU	Paucartambo	Cusco
80120158	MARTINA	APAZA	MACHACCA	F	11/12/1953	JAPU	JAPU	Paucartambo	Cusco
70938233	RAYMUNDO	APAZA	QUISPE	M	21/06/1991	JAPU	JAPU	Paucartambo	Cusco
48020151	CATALINA	APAZA	QUISPE	F	2/01/1991	JAPU	JAPU	Paucartambo	Cusco
63413758	NILDA	APAZA	QUISPE	F	4/07/2006	JAPU	JAPU	Paucartambo	Cusco
	NEYMAR	APAZA	APAZA	M	5/08/2014	JAPU	JAPU	Paucartambo	Cusco
71006814	RAUL CESAR	SAMATA	RAUL	M	13/12/1991	JAPU	JAPU	Paucartambo	Cusco
70938239	MARIA	APAZA	HUILLCA	F	24/08/1995	JAPU	JAPU	Paucartambo	Cusco
	YORI	SAMATA	APAZA	M	9/08/2012	JAPU	JAPU	Paucartambo	Cusco
	ROLY	SAMATA	APAZA	M	7/05/2015	JAPU	JAPU	Paucartambo	Cusco
43503163	WASHINTON	APASA	GERILLO	M	16/03/1986	JAPU	JAPU	Paucartambo	Cusco
	FLORENTINA	CLARSINA	VARGAS	F		JAPU	JAPU	Paucartambo	Cusco
45404312	WILFREDO	APAZA	MACHACA	M	27/11/1985	JAPU	JAPU	Paucartambo	Cusco
45355448	MARTINA	PHACSI	APAZA	F	17/06/1986	JAPU	JAPU	Paucartambo	Cusco
60120347	CELIA RUCSANA	APAZA	PHACSI	F	01-SET-07	JAPU	JAPU	Paucartambo	Cusco
61593546	MARCO ANTONIO	APAZA	PHACSI	M	7/03/2010	JAPU	JAPU	Paucartambo	Cusco
	INAYDA	APAZA	PHACSI	F	30/12/2013	JAPU	JAPU	Paucartambo	Cusco
	JUAN	APAZA	CCAPA	M		JAPU	JAPU	Paucartambo	Cusco
45958846	LAUREANA	APAZA	SAMATA	F	22-SET-89	JAPU	JAPU	Paucartambo	Cusco
	SILVIA	APAZA	APAZA	F	2/08/2005	JAPU	JAPU	Paucartambo	Cusco
80060716	JUAN	SAMATA	APAZA	M	20/06/1966	JAPU	JAPU	Paucartambo	Cusco
45355449	MARGARITA	CCAHUANA	HUILLCA	F	15/06/1983	JAPU	JAPU	Paucartambo	Cusco
	MARITZA	SAMATA	CCAHUANA	F	15-SET-02	JAPU	JAPU	Paucartambo	Cusco
	LUCILA	SAMATA	CCAHUANA	F	17/12/2006	JAPU	JAPU	Paucartambo	Cusco
	YENI	SAMATA	CCAHUANA	F	10/06/2010	JAPU	JAPU	Paucartambo	Cusco
	JULIA CLORINDA	SAMATA	CCAHUANA	F	27/03/2015	JAPU	JAPU	Paucartambo	Cusco
25203535	GENARO	CHAMPI	MACHACCA	M	6/01/1969	JAPU	JAPU	Paucartambo	Cusco
	DAMIANA	APAZA	SAMATA	F	22/02/1973	JAPU	JAPU	Paucartambo	Cusco



	EDICA	CHAMPI	APAZA	F		JAPU	JAPU	Paucartambo	Cusco
60369271	LEONARDO	CHAMPI	APAZA	M	10-SET-99	JAPU	JAPU	Paucartambo	Cusco
74059857	PAULO MALDONADO	CHAMPI	APAZA	M	1/08/2004	JAPU	JAPU	Paucartambo	Cusco
60369272	JUAN CARLOS	CHAMPI	APAZA	M	10/11/2007	JAPU	JAPU	Paucartambo	Cusco
	EFRAIN	CHAMPI	APAZA	M	5/02/2009	JAPU	JAPU	Paucartambo	Cusco
44585203	DARIO	MACHACCA	GERILLO	M	28/10/1987	JAPU	JAPU	Paucartambo	Cusco
46407577	JULIA	APAZA	JERILLO	F	15/12/1989	JAPU	JAPU	Paucartambo	Cusco
	LUCAS	MACHACCA	APAZA	M		JAPU	JAPU	Paucartambo	Cusco
25216250	VICENTE	APAZA	ZAMATA	M	10/01/1969	JAPU	JAPU	Paucartambo	Cusco
80054403	SANTUSA	HUILLCA	GERILLO	F	5/07/1972	JAPU	JAPU	Paucartambo	Cusco
	EULOGIA	APAZA	HUILLCA	F	13-SET-93	JAPU	JAPU	Paucartambo	Cusco
74059862	VIVIANA	APAZA	HUILLCA	F	16/03/1996	JAPU	JAPU	Paucartambo	Cusco
74059863	JUVENAL	APAZA	HUILLCA	M	28/10/1998	JAPU	JAPU	Paucartambo	Cusco
	JULIO	APAZA	HUILLCA	M	18/07/2000	JAPU	JAPU	Paucartambo	Cusco
25124571	SEBASTIAN	APAZA	PAUCCAR	M	12/02/1960	JAPU	JAPU	Paucartambo	Cusco
	ASUNTA	CCAPA	PHACSI	F		JAPU	JAPU	Paucartambo	Cusco
25216267	ALEJANDRO	PHACSI	GERILLO	M	2/02/1959	JAPU	JAPU	Paucartambo	Cusco
45958850	MIGUEL	APAZA	MACHACA	M	25/01/1989	JAPU	JAPU	Paucartambo	Cusco
76571748	GENOVIVA	PHACSI	APAZA	F	25-SET-95	JAPU	JAPU	Paucartambo	Cusco
	NEYMAR	APAZA	PHACSI	M	25/08/2014	JAPU	JAPU	Paucartambo	Cusco
25135945	SANTOS	SAMATA	MACHACCA	M	26-SET-74	JAPU	JAPU	Paucartambo	Cusco
80054198	LIBIA	SAMATA	APAZA	F	15/06/1976	JAPU	JAPU	Paucartambo	Cusco
	LAUREANA	SAMATA	SAMATA	F		JAPU	JAPU	Paucartambo	Cusco
	SERAPIO	SAMATA	SAMATA	M		JAPU	JAPU	Paucartambo	Cusco
	JORGE	SAMATA	SAMATA	M		JAPU	JAPU	Paucartambo	Cusco
	WILI	SAMATA	SAMATA	M		JAPU	JAPU	Paucartambo	Cusco
	DARWIN	SAMATA	SAMATA	M		JAPU	JAPU	Paucartambo	Cusco
	JOEL	SAMATA	SAMATA	M		JAPU	JAPU	Paucartambo	Cusco
	ELIZABETH	SAMATA	SAMATA	F	15/08/2014	JAPU	JAPU	Paucartambo	Cusco



45060298	HONORATO	PHACSI	APAZA	M	21/02/1983	JAPU	JAPU	Paucartambo	Cusco
46944438	ELINA	GERILLO	MAMANI	F	20/03/1983	JAPU	JAPU	Paucartambo	Cusco
80055383	ESTEBAN	HUILLCA	PACSI	M	3/06/1978	JAPU	JAPU	Paucartambo	Cusco
	ISABELA	APAZA	MACHACCA	F		JAPU	JAPU	Paucartambo	Cusco
	FABIANA	HUILLCA	APAZA	F		JAPU	JAPU	Paucartambo	Cusco
	JON JAMES	HUILLCA	APAZA	M		JAPU	JAPU	Paucartambo	Cusco
						JAPU	JAPU	Paucartambo	Cusco
25190587	PABLO	QUISPE	LUNASCO	M	3/05/1961	CHARCAPATA	QEROS	Paucartambo	Cusco
80120168	DOMINGA	MACHACCA	QUISPE	F	3/05/1962	CHARCAPATA	QEROS	Paucartambo	Cusco
46182741	OCT			M	25/06/1987	CHARCAPATA	QEROS	Paucartambo	Cusco
70227984	JULIA CLORINDA	GERILLO	APAZA	F	17/03/1988	CHARCAPATA	QEROS	Paucartambo	Cusco
60303478	EFRAIN	QUISPE	GERILLO	M	26/11/2007	CHARCAPATA	QEROS	Paucartambo	Cusco
61731801	MARIBEL	QUISPE	GERILLO	F	20/12/2009	CHARCAPATA	QEROS	Paucartambo	Cusco
	JOEL	QUISPE	GERILLO	M		CHARCAPATA	QEROS	Paucartambo	Cusco
25136053	LUIS	SAMATA	CCAPA	M	17/03/1964	CHARCAPATA	QEROS	Paucartambo	Cusco
	DOMINGO	SONCCO	APAZA	M		CHARCAPATA	QEROS	Paucartambo	Cusco
	LUCILA	SAMATA	SONCCO	F		CHARCAPATA	QEROS	Paucartambo	Cusco
45431578	LEONARDO	APASA	SONCCO	M	11-SET-88	CHARCAPATA	QEROS	Paucartambo	Cusco
	MARTINA	LUNASCO	MACHACCA	F		CHARCAPATA	QEROS	Paucartambo	Cusco
	SELESTINA	APASA	LUNASCO	F	9/05/2006	CHARCAPATA	QEROS	Paucartambo	Cusco
	WILLIAM	APASA	LUNASCO	M	5/08/2010	CHARCAPATA	QEROS	Paucartambo	Cusco
	OSMALDO	APAZA	LUNASCO	M	30/10/2012	CHARCAPATA	QEROS	Paucartambo	Cusco
	YAKI	LUNASCO	APAZA	F	10/06/2014	CHARCAPATA	QEROS	Paucartambo	Cusco
25190670	HILARIO	ZAMATA	CCAPA	M	25/12/1956	CHARCAPATA	QEROS	Paucartambo	Cusco
	FELICITAS	CHURA	FLORES	F		CHARCAPATA	QEROS	Paucartambo	Cusco
	WILIAN	ZAMATA	CHURA	M		CHARCAPATA	QEROS	Paucartambo	Cusco
	TOMAS	SAMATA	CHURA	M		CHARCAPATA	QEROS	Paucartambo	Cusco
	MARTHA	QUISPE	MACHACA	F	8/10/1992	CHARCAPATA	QEROS	Paucartambo	Cusco
	ELISA LEYLA	SAMATA	QUISPE	F		CHARCAPATA	QEROS	Paucartambo	Cusco



	ALCIDES	SAMATA	QUISPE	M		CHARCAPATA	QEROS	Paucartambo	Cusco
25124568	NICOLAS	QUISPE	APAZA	M	3/10/1966	CHARCAPATA	QEROS	Paucartambo	Cusco
	ISABELA	QUISPE	LUNASCO	F		CHARCAPATA	QEROS	Paucartambo	Cusco
	JERONIMO	QUISPE	QUISPE	M		CHARCAPATA	QEROS	Paucartambo	Cusco
	VERENICE	QUISPE	QUISPE	F		CHARCAPATA	QEROS	Paucartambo	Cusco
45355443	ELMER CARLOS	SONCCO	QUISPE	M	16/10/1987	CHARCAPATA	QEROS	Paucartambo	Cusco
45404309	ROSA	LUNASCO	CHAMACA	F	16/11/1982	CHARCAPATA	QEROS	Paucartambo	Cusco
	ELISA	SONCCO	LUNASCO	F	26/06/1905	CHARCAPATA	QEROS	Paucartambo	Cusco
	ERCILA	SONCCO	LUNASCO	F	4/07/1905	CHARCAPATA	QEROS	Paucartambo	Cusco
	CRISTOFER WILLIANSH	SONCCO	LUNASCO	M	8/07/2015	CHARCAPATA	QEROS	Paucartambo	Cusco
	SAMUEL	SONCCO	SALA	M		CHARCAPATA	QEROS	Paucartambo	Cusco
	REBECA	APAZA	PAUCAR	F		CHARCAPATA	QEROS	Paucartambo	Cusco
	JHON ALEX	SONCCO	APAZA	M		CHARCAPATA	QEROS	Paucartambo	Cusco
40271180	TITO	ZAMATA	CCAPA	M	16/08/1979	YANARUMA	JAPU	Paucartambo	Cusco
80061310	INES	FLORES	LUNASCO	F	26/03/1979	YANARUMA	JAPU	Paucartambo	Cusco
70938246	JULIA GLORINDA	ZAMATA	LUNASCO	F	27/12/1999	YANARUMA	JAPU	Paucartambo	Cusco
	JAVIER	ZAMATA	FLORES	M		YANARUMA	JAPU	Paucartambo	Cusco
	PRICILA	ZAMATA	FLORES	F		YANARUMA	JAPU	Paucartambo	Cusco
	JONATHAN	ZAMATA	FLORES	M		YANARUMA	JAPU	Paucartambo	Cusco
42210474	CELSO	JERILLO	MAMANI	M	1/08/1988	YANARUMA	JAPU	Paucartambo	Cusco
10964623	GREGORIA	SUCLLI	APAZA	F	3/08/1988	YANARUMA	JAPU	Paucartambo	Cusco
	MOISES	JERILLO	SUCLLI	M	18/12/2008	YANARUMA	JAPU	Paucartambo	Cusco
62080494	ROSALIA	JERILLO	SUCLLI	F	23/11/2009	YANARUMA	JAPU	Paucartambo	Cusco
	SUCLLI	JERILLO	SUCLLI	M		YANARUMA	JAPU	Paucartambo	Cusco
25203529	MARCELO	CCAPA	APAZA	M	1/03/1964	YANARUMA	JAPU	Paucartambo	Cusco
25203556	MARTINA	MAMANI	MACHACCA	F	14/03/1966	YANARUMA	JAPU	Paucartambo	Cusco
74055231	EFROCINA	CCAPA	MAMANI	F	30/04/1997	YANARUMA	JAPU	Paucartambo	Cusco
74055230	JULIO	CCAPA	MAMANI	M	1/07/2000	YANARUMA	JAPU	Paucartambo	Cusco
74055238	AUGUSTINA	CCAPA	MAMANI	F	30/08/2005	YANARUMA	JAPU	Paucartambo	Cusco



25203214	SEBASTIAN	GERRILLO	APAZA	M	20/01/1961	YANARUMA	JAPU	Paucartambo	Cusco
76659818	JUSTINA	GERRILLO	SAMATA	F	7/10/1998	YANARUMA	JAPU	Paucartambo	Cusco
43820509	FROILAN	GERILLO	MAMANI	M	20/08/1986	YANARUMA	JAPU	Paucartambo	Cusco
46958378	MANUELA	APAZA	GERILLO	F	10/01/1990	YANARUMA	JAPU	Paucartambo	Cusco
76980421	AMADIO	GERILLO	APAZA	M	4/06/2005	YANARUMA	JAPU	Paucartambo	Cusco
	ILLARI	GERILLO	APAZA	M	9/05/2008	YANARUMA	JAPU	Paucartambo	Cusco
	ALICIA	GERILLO	APAZA	F	31/10/2010	YANARUMA	JAPU	Paucartambo	Cusco
43821181	DOMINGO	CCAPA	MAMANI	M	5/11/1983	YANARUMA	JAPU	Paucartambo	Cusco
43823983	ROSA SILVIA	GERILLO	QUISPE	F	30/08/1986	YANARUMA	JAPU	Paucartambo	Cusco
61593515	SORAYDA	CCAPA	GERILLO	F	22/04/2009	YANARUMA	JAPU	Paucartambo	Cusco
	ODELON	CCAPA	GERILLO	M	25/11/2011	YANARUMA	JAPU	Paucartambo	Cusco
44621215	ROJER	HUAMAN	CCAPA	M	5/11/1986	YANARUMA	JAPU	Paucartambo	Cusco
45962752	GLORIA	ZAMATA	APAZA	F	12/10/1988	YANARUMA	JAPU	Paucartambo	Cusco
61593548	BRIGIDA	HUAMAN	ZAMATA	F	23/03/2010	YANARUMA	JAPU	Paucartambo	Cusco
	GUALBERTO	HUAMAN	ZAMATA	M	21/10/2012	YANARUMA	JAPU	Paucartambo	Cusco
80055416	BONIFACIO	GERILLO	SAMATA	M	12/01/1978	YANARUMA	JAPU	Paucartambo	Cusco
469944444	MARIA TERESA	PEREZ	APAZA	F	20/04/1981	YANARUMA	JAPU	Paucartambo	Cusco
76590314	ESTANISLAO	GERILLO	PEREZ	M	11/06/2005	YANARUMA	JAPU	Paucartambo	Cusco
60369256	MARIA MERCEDES	GERILLO	PEREZ	F	15/07/2007	YANARUMA	JAPU	Paucartambo	Cusco
61593526	CESAR ANTONIO	GERILLO	PEREZ	M	8/09/2009	YANARUMA	JAPU	Paucartambo	Cusco
	GRIMALDO	GERILLO	PEREZ	M	25/05/2014	YANARUMA	JAPU	Paucartambo	Cusco
80724621	ALICIA	GERILLO	PEREZ	F	22/06/2000	YANARUMA	JAPU	Paucartambo	Cusco
25215844	DOMINGO JULIO	GERILLO	APAZA	M	8/08/1967	YANARUMA	JAPU	Paucartambo	Cusco
	BACILIA	APAZA	HUAMAN	F		YANARUMA	JAPU	Paucartambo	Cusco
	JUSTINA	GERILLO	APAZA	F	1/06/2009	YANARUMA	JAPU	Paucartambo	Cusco
	FRANCISCA	GERILLO	APAZA	F		YANARUMA	JAPU	Paucartambo	Cusco
	ELMER	GERILLO	APAZA	M		YANARUMA	JAPU	Paucartambo	Cusco
61593530	MIGUEL	GERILLO	APAZA	M	27/10/2009	YANARUMA	JAPU	Paucartambo	Cusco
25134912	MARCELINO	HUAMAN	CCAPA	M	7/05/1970	YANARUMA	JAPU	Paucartambo	Cusco



80060927	GRACIELA	GERILLO	APAZA	F	14/09/1977	YANARUMA	JAPU	Paucartambo	Cusco
76668399	CELESTINA	HUAMAN	GERILLO	F	23/12/1999	YANARUMA	JAPU	Paucartambo	Cusco
76659829	AURELIO	HUAMAN	GERILLO	M	29/11/2003	YANARUMA	JAPU	Paucartambo	Cusco
60369290	ANGEL	HUAMAN	GERILLO	M	25/06/2008	YANARUMA	JAPU	Paucartambo	Cusco
80055701	ISIDRO	APAZA	GERILLO	M	13/02/1977	YANARUMA	JAPU	Paucartambo	Cusco
46149188	TERESA	HUILLCA	PHACSI	F	16/10/1984	YANARUMA	JAPU	Paucartambo	Cusco
	NURI	APAZA	HUILLCA	F	23/02/2003	YANARUMA	JAPU	Paucartambo	Cusco
	ROSALIA	APAZA	HUILLCA	F	22/02/2005	YANARUMA	JAPU	Paucartambo	Cusco
	BERTHA	APAZA	HUILLCA	F	18/09/2009	YANARUMA	JAPU	Paucartambo	Cusco
	YERITZA	APAZA	HUILLCA	F	17/07/2012	YANARUMA	JAPU	Paucartambo	Cusco
25202896	MARTIN	SAMATA	CHALLA	M	12/11/1946	YANARUMA	JAPU	Paucartambo	Cusco
	RICARDINA	APAZA	GERILLO	F	23/04/1958	YANARUMA	JAPU	Paucartambo	Cusco
25203536	SEBASTIAN	APAZA	CCAPA	M	1/06/1968	YANARUMA	JAPU	Paucartambo	Cusco
25203526	ERMENEJILDA	SAMATA	QUISPE	F	25/03/1972	YANARUMA	JAPU	Paucartambo	Cusco
	DOMINGA	APAZA	SAMATA	F	11/07/1993	YANARUMA	JAPU	Paucartambo	Cusco
	ISMAEL	APAZA	SAMATA	M	10/03/1995	YANARUMA	JAPU	Paucartambo	Cusco
	JUVENAL	APAZA	SAMATA	M	28/08/2000	YANARUMA	JAPU	Paucartambo	Cusco
74059867	MARCUSA	APAZA	SAMATA	F	28/07/2002	YANARUMA	JAPU	Paucartambo	Cusco
	LIDIA	APAZA	SAMATA	F	28/03/2005	YANARUMA	JAPU	Paucartambo	Cusco
	JAVIER RONALDIÑO	APAZA	SAMATA	M	10/07/2006	YANARUMA	JAPU	Paucartambo	Cusco
	HONORATO	APAZA	GERILLO	M		YANARUMA	JAPU	Paucartambo	Cusco
	MERCES	SAMATA	MACHACA	F		YANARUMA	JAPU	Paucartambo	Cusco
	BRAULIO	APAZA	SAMATA	M	6/06/2006	YANARUMA	JAPU	Paucartambo	Cusco
	EULGIO	APAZA	SAMATA	M		YANARUMA	JAPU	Paucartambo	Cusco
43823977	FABIAN	APAZA	GERILLO	M	23/08/1985	YANARUMA	JAPU	Paucartambo	Cusco
	LAUREANA	HUILLCA	PHACSI	F	1/02/1988	YANARUMA	JAPU	Paucartambo	Cusco
68720339	ANGELINO	APAZA	HUILLCA	M	25/07/2007	YANARUMA	JAPU	Paucartambo	Cusco
61593543	YULIZA	APAZA	HUILLCA	F	12/02/2010	YANARUMA	JAPU	Paucartambo	Cusco
	ELOY	APAZA	HUILLCA	M	6/12/2011	YANARUMA	JAPU	Paucartambo	Cusco



46454589	JULIAN	GERILLO	SAMATA	M	14/12/1989	YANARUMA	JAPU	Paucartambo	Cusco
46954590	MARTHA	CCAPA	MAMANI	F	5/10/1990	YANARUMA	JAPU	Paucartambo	Cusco
60369268	CRISTOBAL	GERILLO	CCAPA	M	1/04/2008	YANARUMA	JAPU	Paucartambo	Cusco
61593544	ELIAS	GERILLO	CCAPA	M	16/02/2010	YANARUMA	JAPU	Paucartambo	Cusco
	HONORATO	PHACSI	APAZA	M		YANARUMA	JAPU	Paucartambo	Cusco
	ELENA	GERILLO	MAMANI	F	25/03/1983	YANARUMA	JAPU	Paucartambo	Cusco
	RENESTO	PHACSI	GERILLO	M	22/09/2009	YANARUMA	JAPU	Paucartambo	Cusco
	ALEXANDER	PHACSI	GERILLO	M	6/12/2011	YANARUMA	JAPU	Paucartambo	Cusco
80377978	LUCAS RICARDO	SAMATA	MACHACCA	M	18/10/1978	YANARUMA	JAPU	Paucartambo	Cusco
	JULIA	APAZA	GERILLO	F		YANARUMA	JAPU	Paucartambo	Cusco
	ROMALDO	SAMATA	APAZA	M	21/04/2009	YANARUMA	JAPU	Paucartambo	Cusco
	MILUSCA	SAMATA	APAZA	F		YANARUMA	JAPU	Paucartambo	Cusco
	FLOR	SAMATA	APAZA	F		YANARUMA	JAPU	Paucartambo	Cusco
45409063	MELCHOR	SAMATA	SALAS	M	6/01/1960	YANARUMA	JAPU	Paucartambo	Cusco
48696903	ROSA LUZ	GERILLO	APAZA	F	15/08/1973	YANARUMA	JAPU	Paucartambo	Cusco
25203004	IGNACIO	APAZA	SAMATA	M	1/02/1960	YANARUMA	JAPU	Paucartambo	Cusco
	MARTINA	SAMATA	MACHACCA	F	12/04/1945	YANARUMA	JAPU	Paucartambo	Cusco
46068999	CIRILO	SAMAATA	APAZA	M	20/10/1986	YANARUMA	JAPU	Paucartambo	Cusco
	LUCIA	GERILLO	SAMATA	F		YANARUMA	JAPU	Paucartambo	Cusco
76980323	YESICA	SAMATA	GERILLO	F	29/04/2003	YANARUMA	JAPU	Paucartambo	Cusco
	RONY ANGEL	SAMATA	GERILLO	M	7/09/2014	YANARUMA	JAPU	Paucartambo	Cusco

**Anexo 7 Entrevistas**

Preguntas realizadas para la entrevista con la jefa de la Microred de Paucartambo – Lic. Rosa Álvarez

1. Información General del Puesto de Salud de Quico

- Clasificación : P.S Piloto
- Tipo : Sin internamiento
- Categoría : I-1
- DISA : CUSCO
- Red : SUR
- Microred : PAUCARTAMBO
- Ubigeo : 081101

2. ¿A cuánto dista del Centro de Salud de Paucartambo?

90 km aproximadamente

3. ¿Cuáles son las vías de comunicación para llegar al P.S de Quico?

- La ruta de la carretera Transoceánica; Cusco - Puerto Maldonado, pasando por los centros poblados de Urcos y Ocongate, hasta Chectacucho, desde este poblado existe una carretera afirmada hasta Quico
- La ruta de Paucartambo - K'allakanca y se llega a través de una carretera afirmada, luego se va por dos rutas peatonales, la primera va desde K'allakanca, Chunchubamba, Abra Pampaccasa, Chua Chua, Challmachimpana, Ccochamocco, Ccollpacucho hasta llegar a Quico, y la otra ruta que es más larga es de K'allakanca, Abra de Huillcacunca, Tandaña, Q'ero Totorani, Hatun Q'ero hasta Quico.

4. ¿El Puesto de Salud de Quico a cuántas personas atiende?

900 aproximadamente

5. ¿Qué poblados se atienden en el Puesto de Salud de Quico?

Quico y Japu

6. ¿El P.S Quico cuenta con servicios básicos?

- Agua : No potable, agua entubada
- Desagüe : No
- Electricidad: No

7. ¿El P.S de Quico cuenta con las siguientes tecnologías?



- Computadora : No
- Radio HF : No
- Telefonía fija : No
- Radio- celular : No

8. ¿Principales causas de mortalidad y morbilidad?

De mortalidad: Enfermedades del Sistema Respiratorio, sistema digestivo, desnutrición, enfermedades infecciosas y parasitarias y partos.

De morbilidad Enfermedades del Sistema Respiratorio, sistema digestivo, nutricionales e infecciosas y parasitarias y neoplasias.

9. ¿Recursos Humanos que se tiene en el P.S de Quico?

- Licenciado en enfermería
- Técnica en enfermería

10. ¿Cómo es la infraestructura del P.S de Quico?

Básica de cemento y con 6-7 ambientes

11. ¿Cómo se financia?

MINSA y Municipalidad Provincial de Paucartambo

12. ¿La Microred de Paucartambo a cuantos P.S integra?

15 establecimientos de Salud de la provincia de Paucartambo

13. Actualmente, ¿Existe alguna red de comunicación entre el P.S de Quico con el C.S de Paucartambo?

No, para que nos entreguen los reportes tienen que venir mensualmente a nuestras oficinas en Paucartambo

14. ¿Cree que es necesario el servicio de Internet en el P.S de Quico?

Si, para tener una mejor comunicación

15. ¿Cómo se maneja el SRC para el P.S de Quico?

Las referencias se hacen al C.S de Ocongate por la proximidad de ambos y se realiza de forma manual.

16. ¿Cree que la Referencia de pacientes mejoraría si fuera automatizada?

Si, acortaría procesos y tiempo administrativo.

17. ¿Cree que se mejoraría la atención con un sistema de comunicación entre establecimientos de salud?

Si porque se necesita estar constantemente comunicados para absolver consultas y dudas y sobretodo mejorar la atención al paciente.

Preguntas realizadas para la entrevista los trabajadores del Centro de Salud de Quico**1. ¿Desde cuándo funciona el P.S de Quico?**

Desde agosto del año 2015.

2. ¿El Puesto de Salud de Quico a cuántas personas atiende?

Se atiende a 849 de los más de 1000 que habitan en la zona

3. ¿Qué poblados se atienden en el Puesto de Salud de Quico?

Quico, Japu y Hatun Q'ero con sus anexos.

4. ¿El P.S Quico cuenta con servicios básicos?

- Agua : No potable, agua entubada
- Desagüe : No
- Electricidad: No

5. ¿El P.S de Quico cuenta con las siguientes tecnologías?

- Computadora : No
- Radio HF : No
- Telefonía fija : No
- Radio- celular : No

6. ¿Principales causas de mortalidad y morbilidad?

De mortalidad: Enfermedades del Sistema Respiratorio en friaje y más en niños y adultos mayores, sistema digestivo y partos.

De morbilidad Enfermedades del Sistema Respiratorio, sistema digestivo, enfermedades nutricionales e infecciosas y parasitarias.

7. ¿Con cuántos ambientes cuenta del P.S de Quico?

Con 6-7 ambientes, recepción y triaje, consultorio de obstetricia, enfermería, tópico y farmacia.

8. ¿Cómo se financia?

Microred de Paucartambo y Municipalidad Provincial de Paucartambo

9. Actualmente, ¿Existe alguna red de comunicación entre el P.S de Quico con el C.S de Paucartambo?

No, se baja cada fin de mes a Paucartambo para entregar los reportes y hacer coordinaciones.

10. ¿Cómo se maneja el SRC para el P.S de Quico?



Las referencias se hacen al C.S de Ocongate por la proximidad de ambos que es de dos horas en carro o moto y se realiza el llenado de forma manual. Se tiene que ir hasta Ocongate con el paciente para poder tramitar dicha referencia, debido a la falta de medios de comunicación.

11. ¿Cómo se movilizan para entregar los reportes y cada cuanto lo hacen?

A veces en la camioneta de la Comunidad o en alguna moto que nos pueda llevar o traer. Bajamos cada fin de mes por una semana (Bueno nos intercalamos) y vamos a Cusco y luego a Paucartambo para presentar los reportes de atenciones y demás.

12. ¿Con que equipos tecnológicos de medicina cuenta el P.S. de Quico?

Solo con un doppler monitor fetal portátil.

13. ¿Cómo realizan el registro del historial clínico, registro de atención, registro de farmacia y demás?

Todo registro se hace de forma manual en las fichas que tenemos y también en cuadernos para poder tener organizada toda la información y realizar los reportes necesario para presentar a la Microred.

14. ¿Cree que es necesario el servicio de Internet en el P.S de Quico?

Si, para llevar una mejor comunicación con la Microred.

15. ¿Cree que la Referencia de pacientes mejoraría si fuera automatizada?

Si, se podría coordinar previamente la referencia y no se extraviarían las hojas de referencia.

16. ¿Cree que se mejoraría la atención con un sistema de comunicación entre establecimientos de salud?

Si porque se necesita estar constantemente comunicados para absolver dudas, realizar consultas, hacer coordinaciones para campañas de atención y sobre todo para apoyo al diagnóstico, capacitarnos remotamente, enviar información como reportes y sobretodo mejorar la atención al paciente.

Anexo 8 Normas Legales

**TRANSPORTES Y
COMUNICACIONES**

Modifican el TUO del Reglamento General de la Ley de Telecomunicaciones, el Marco Normativo General para la promoción del desarrollo de los servicios públicos de telecomunicaciones de áreas rurales y lugares de preferente interés social, y establecen disposiciones complementarias

**DECRETO SUPREMO
N° 006-2013-MTC**

EL PRESIDENTE DE LA REPÚBLICA

CONSIDERANDO:

Que, el artículo 75 del Texto Único Ordenado de la Ley de Telecomunicaciones, aprobado por Decreto Supremo N° 013-93-TCC, en adelante la Ley, establece que el Ministerio de Transportes y Comunicaciones fija la política de telecomunicaciones a seguir y controla sus resultados;

Que, los artículos 57 y 58 de la Ley, establecen que el espectro radioeléctrico es un recurso natural de dimensiones limitadas que forma parte del patrimonio de la Nación, cuya administración, asignación y control corresponden al Ministerio de Transportes y Comunicaciones;

Que, el artículo 28 del Texto Único Ordenado del Reglamento General de la Ley de Telecomunicaciones, aprobado por Decreto Supremo N° 020-2007-MTC, en adelante el Reglamento, define y establece las bandas de frecuencias no licenciadas;

Que, el Plan Nacional de Atribución de Frecuencias – PNAF aprobado por Resolución Ministerial N° 187-2005-MTC/03 y sus modificatorias, documento técnico normativo que contiene los cuadros de atribución de frecuencias y la clasificación de usos del espectro radioeléctrico, establece en su Nota P57A, que la banda 915 - 928 MHz se encuentra en reserva;

Que, la Comisión Multisectorial Permanente encargada de emitir informes técnicos especializados y recomendaciones para la planificación y gestión

del espectro radioeléctrico y las adecuaciones del PNAF, creada por Decreto Supremo N° 041-2011-PCM, en adelante, Comisión Multisectorial Permanente PNAF, en sus Informes N°s. 003-2011-COMISIÓN MULTISECTORIAL PNAF y 002-2012-COMISIÓN MULTISECTORIAL PNAF, propone la modificación del artículo 28 del Texto Único Ordenado del Reglamento General de la Ley de Telecomunicaciones, aprobado por Decreto Supremo N° 020-2007-MTC, a fin de considerar como bandas no licenciadas a las Bandas 915-928 MHz y 916-928 MHz, bajo determinadas restricciones y condiciones de uso, dado el potencial que tienen para la implementación de diversas aplicaciones de equipos y dispositivos de baja potencia;

Que, en concordancia con la Comisión Multisectorial Permanente PNAF, la Dirección General de Regulación y Asuntos Internacionales de Comunicaciones – DGRAIC, mediante Informes N°s. 048 y 372-2012-MTC/26 del 10 de febrero y 23 de noviembre de 2012 respectivamente, emite su conformidad a la propuesta formulada por la referida Comisión Multisectorial, concluyendo que resulta procedente realizar la modificación normativa que corresponde, de acuerdo a lo mencionado en el considerando precedente, y estima necesario incluir la modificación del artículo 22 del Marco Normativo General para la promoción del desarrollo de los servicios públicos de telecomunicaciones de las áreas rurales y lugares de preferente interés social, aprobado por Decreto Supremo N° 024-2008-MTC, referido a la identificación de bandas libres, a fin de estar en concordancia con la modificación propuesta por la Comisión Multisectorial Permanente PNAF;

Que, la calificación de las bandas 915 - 928 MHz y 916 - 928 MHz como bandas no licenciadas, permitirá que aquellos equipos y aparatos de telecomunicaciones que operaban en la banda 902 - 928 MHz hasta antes de la entrada en vigencia del Decreto Supremo N° 015-2011-MTC, continúen operando sujetos a estos nuevos rangos de frecuencia, siempre que puedan configurarse y cumplir con las condiciones técnicas a ser establecidas, con la finalidad de reducir la posibilidad que los equipos que operen en estas bandas, produzcan interferencias perjudiciales a las bandas adyacentes atribuidas a título primario para los servicios públicos de telecomunicaciones;

Que, en países como Australia, Brasil, Chile, República Dominicana, Venezuela, entre otros, se han atribuido determinados rangos de la banda de 900 MHz para la prestación de servicios móviles, estableciéndose además dentro de esta banda, rangos adyacentes para otros servicios de telecomunicaciones y para servicios no licenciados;

Que, mediante Resolución Ministerial N° 309-2012-MTC/03 publicada el 16 de junio de 2012 en el Diario Oficial El Peruano, se dispuso la publicación del Proyecto de Decreto Supremo que modifica la normativa de telecomunicaciones referida a calificar a las bandas 915 - 928 MHz y 916 - 928 MHz como Bandas no licenciadas, entre otros aspectos, habiéndose recibido y evaluado los comentarios de los interesados;

Que, sobre la base de las disposiciones internacionales de la Unión Internacional de Telecomunicaciones (UIT), referidas a "Parámetros técnicos y de funcionamiento de los dispositivos de radiocomunicaciones de corto alcance y utilización del espectro por los mismos", que establecen como una práctica regulatoria común la incorporación de etiquetas en equipos de telecomunicaciones para cautelar el cumplimiento de las normas nacionales, el Ministerio de Transportes y Comunicaciones propone la incorporación de una "Etiqueta de Cumplimiento", así como la presentación de una "Declaración Jurada de Compromiso de Cumplimiento", para la comercialización y operación de los equipos y aparatos de telecomunicaciones que pueden ser utilizados en las bandas 915 - 928 MHz y 916 - 928 MHz;

Que, en atención a la evaluación efectuada por el Ministerio de Transportes y Comunicaciones, corresponde adoptar las siguientes medidas: I) modificar el numeral 4 del artículo 28 calificando a las bandas 915 - 928 MHz y 916 - 928 MHz como Bandas no licenciadas e incluyendo como penúltimo párrafo, disposiciones específicas para la operación y comercialización de los equipos y aparatos

que operen en las bandas 915 - 928 MHz y 916 - 928 MHz (Declaración Jurada de Compromiso de Cumplimiento y Etiqueta de Cumplimiento) y II) modificar el artículo 22 del Marco Normativo General para la promoción del desarrollo de los servicios públicos de telecomunicaciones de áreas rurales y lugares de preferente interés social aprobado por Decreto Supremo N° 024-2008-MTC;

Que, si bien las medidas a ser adoptadas tienen por finalidad reducir la posibilidad de interferencias perjudiciales de los equipos y/o aparatos de telecomunicaciones que pueden ser utilizados en las bandas 915 - 928 MHz y 916 - 928 MHz, a las bandas adyacentes atribuidas a título primario para los servicios públicos de telecomunicaciones, dichas medidas afectan de alguna manera la libre comercialización de tales equipos y/o aparatos, por lo que se encuentran dentro de los supuestos del artículo 4° del Decreto Ley N° 25629 y artículo 3° del Decreto Supremo N° 058-2005-EF; en tal sentido, corresponde que la presente norma sea refrendada por el Ministerio de Economía y Finanzas conjuntamente con el Ministerio de Transportes y Comunicaciones;

De conformidad con el numeral 8 del artículo 118 de la Constitución Política del Perú, la Ley N° 29370, Ley de Organización y Funciones del Ministerio de Transportes y Comunicaciones, el Decreto Supremo N° 013-93-TOC, Texto Único Ordenado de la Ley de Telecomunicaciones, el Decreto Supremo N° 020-2007-MTC, Texto Único Ordenado del Reglamento General de la Ley de Telecomunicaciones, el Decreto Supremo N° 058-2005-EF y el Decreto Ley N° 25629;

DECRETA:

Artículo 1.- Modificación del artículo 28 del Texto Único Ordenado del Reglamento General de la Ley de Telecomunicaciones

Modifíquese el numeral 4 e incorpórese el penúltimo párrafo al artículo 28 del Texto Único Ordenado del Reglamento General de la Ley de Telecomunicaciones, aprobado por Decreto Supremo N° 020-2007-MTC, en los siguientes términos:

*Artículo 28.- Bandas no licenciadas

(...)

4. Aquellos servicios cuyos equipos, utilizando las bandas de 915 - 928 MHz, 9400 - 2483,6 MHz y 5725 - 5850 MHz transmiten con una potencia no superior a cuatro vatios (4 W) o 36 dBm en antena (potencia efectiva irradiada), en espacio abierto.

Asimismo, aquellos servicios cuyos equipos, utilizando la banda de 915 - 928 MHz transmiten con una potencia no superior a un vatio (1 W) o 30 dBm en antena (potencia efectiva irradiada).

(...)

En el caso de equipos y/o aparatos que utilicen las bandas 915 - 928 MHz y 916 - 928 MHz, previamente a su operación o comercialización, la persona natural y/o jurídica que realice dichas actividades, deberá presentar al Ministerio una Declaración Jurada de Compromiso de Cumplimiento de que éstos han sido configurados para operar solo en las bandas 915 - 928 MHz y 916 - 928 MHz, según corresponda. Sólo en caso de comercialización de dichos equipos y/o aparatos, se deberá incluir además una "Etiqueta de Cumplimiento" visible para el usuario, adherida, grabada, impresa de forma indeleble o en un rótulo (fo adhesivo permanentemente.

(...)

Artículo 2.- Modificación del artículo 22 del Decreto Supremo N° 024-2008-MTC que aprobó el Marco Normativo General para la promoción del desarrollo de los servicios públicos de telecomunicaciones de áreas rurales y lugares de preferente interés social

Modifíquese el artículo 22 del Marco Normativo General para la promoción del desarrollo de los servicios públicos de telecomunicaciones de áreas rurales y lugares de

492146

NORMAS LEGALES

El Peruano
Lima, jueves 4 de abril de 2013

preferente interés social, aprobado por Decreto Supremo Nº 024-2008-MTC, en los siguientes términos:

***Artículo 22.- Identificación de bandas libres**

22.1 Para la prestación de servicios públicos de telecomunicaciones en áreas rurales y/o lugares de preferente interés social, no se requerirá contar con asignación de espectro, permiso de instalación ni licencia de operación, en las siguientes bandas de frecuencias:

I) 915 - 928 MHz cuya PIRE máxima utilizada no deberá exceder de 30 dBm (1W).

II) 916 - 928 MHz, 2 400 - 2 483,6 MHz y 6 726 - 6 860 MHz, siempre y cuando la potencia máxima de salida de un transmisor no exceda de 30 dBm.

III) 6 260 - 6 360 MHz y 6 470 - 6 726 MHz, siempre y cuando la potencia máxima de salida de un transmisor no exceda de 24 dBm.

22.2 Asimismo, no se aplicarán restricciones respecto a la ganancia de las antenas, a excepción de la banda 916 - 928 MHz, en la que se deberá cumplir con las condiciones de operación aprobadas por Resolución Ministerial Nº 777-2006-MTC/03 y sus modificatorias. Sin perjuicio de ello, los equipos a utilizarse deberán contar con el respectivo certificado de homologación.²

Artículo 3.- Refrendo

El presente Decreto Supremo será refrendado por el Ministro de Transportes y Comunicaciones y el Ministro de Economía y Finanzas.

**DISPOSICIONES COMPLEMENTARIAS
FINALES**

Primera.- Plazo para presentación de declaración jurada

La Declaración Jurada a la que se refiere el penúltimo párrafo del artículo 28 del Texto Único Ordenado del Reglamento General de la Ley de Telecomunicaciones, deberá ser presentada ante el Ministerio de Transportes y Comunicaciones dentro de los cinco (5) días siguientes de:

I. Obtenido el permiso de internamiento de equipos y/o aparatos ingresados al país por casas comercializadoras, o personas naturales o jurídicas que cuentan con título habilitante o registro para prestar servicios de telecomunicaciones; o que los destinen para uso privado.

II. La notificación al solicitante, del certificado de homologación, para el caso de equipos y/o aparatos de fabricación nacional.

III. La fecha de ingreso al país, en el caso de equipos y/o aparatos que ingresan en el marco de lo previsto en el numeral 5.7 del artículo 5 del Decreto Supremo Nº 001-2006-MTC.

Segunda.- Supuesto de inaplicación

Las condiciones previstas en el penúltimo párrafo del artículo 28 del Texto Único Ordenado del Reglamento General de la Ley de Telecomunicaciones no son aplicables a aquellos equipos y aparatos de telecomunicaciones fabricados para operar únicamente en las bandas 915 - 928 MHz y 916 - 928 MHz.

Tercera.- Monitoreo y supervisión

La Dirección General de Control y Supervisión de Comunicaciones del Ministerio de Transportes y Comunicaciones adoptará medidas de monitoreo y supervisión u otras que considere necesarias para cumplir con la finalidad de evitar la producción de interferencias perjudiciales a las bandas adyacentes atribuidas a título primario para los servicios públicos de telecomunicaciones, a fin de cautelar el cumplimiento de las condiciones y disposiciones establecidas para los equipos y/o aparatos que utilizan las bandas 915 - 928 MHz y 916 - 928 MHz.

DISPOSICIÓN COMPLEMENTARIA

TRANSITORIA

Única.- La Dirección General de Control y Supervisión de Comunicaciones del Ministerio de Transportes y Comunicaciones dejará sin efecto los Certificados de Homologación emitidos antes de la entrada en vigencia del Decreto Supremo Nº 015-2011-MTC, de los equipos y/o aparatos que fueron homologados para operar en la banda de 902 - 928 MHz y que no puedan ser configurados en las bandas de 915 - 928 MHz y 916 - 928 MHz.

Sin perjuicio de ello, conforme a la Resolución Ministerial Nº 324-2011-MTC/03, el adjudicatario del concurso público de las bandas 899 - 915 MHz y 944 - 960 MHz en la provincia de Lima y la Provincia Constitucional del Callao y de la banda 902 - 915 MHz y 947 - 960 MHz en el resto del país, asumirá y adoptará las medidas que resulten necesarias para el reemplazo de estos equipos y/o aparatos que no puedan ser configurados.

Dado en la Casa de Gobierno, en Lima, a los tres días del mes de abril del año dos mil trece.

OLLANTA HUMALA TASSO

Presidente Constitucional de la República

CARLOS PAREDES RODRÍGUEZ

Ministro de Transportes y Comunicaciones

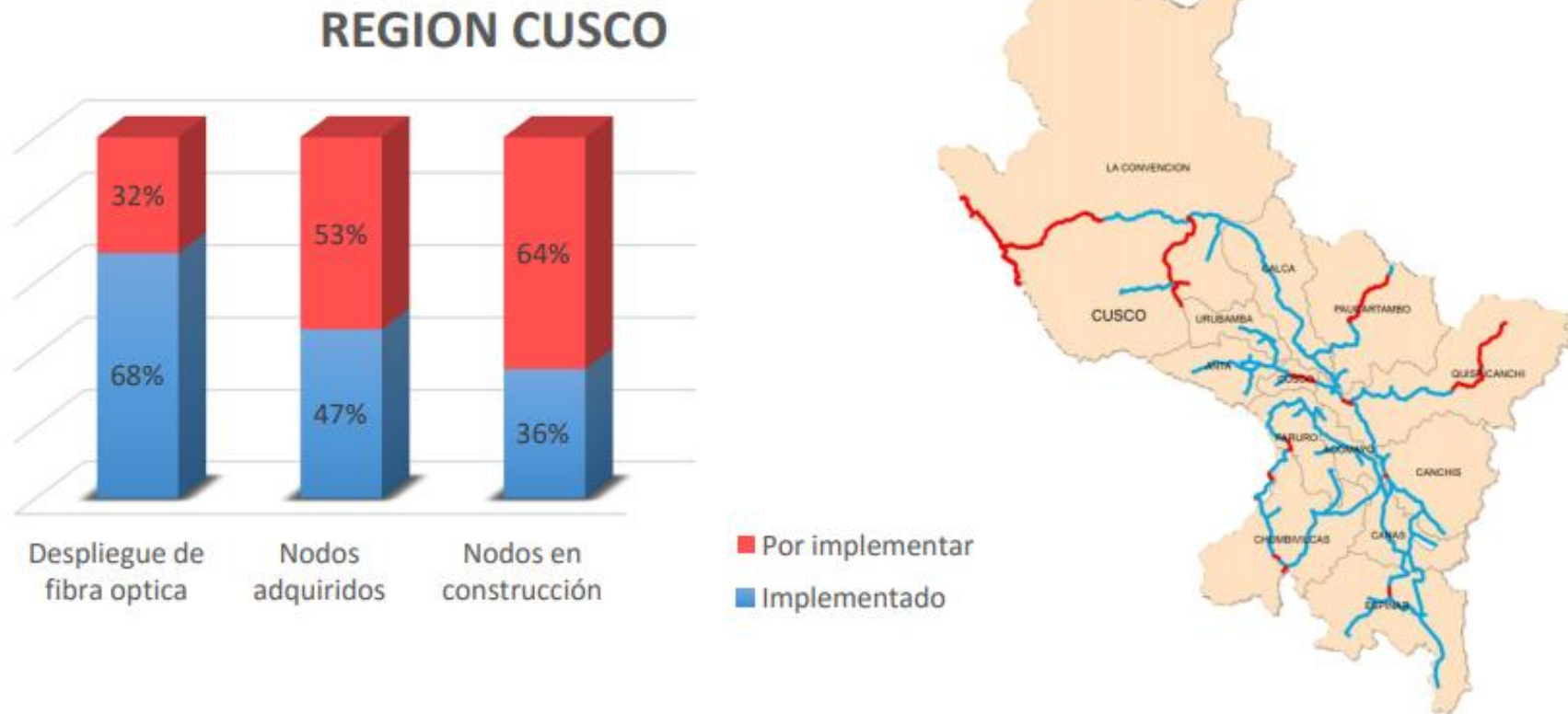
LUIS MIGUEL CASTILLA RUBIO

Ministro de Economía y Finanzas

920101-7

Anexo 9 Avance del proyecto regional de Fibra Óptica en la Región del Cusco

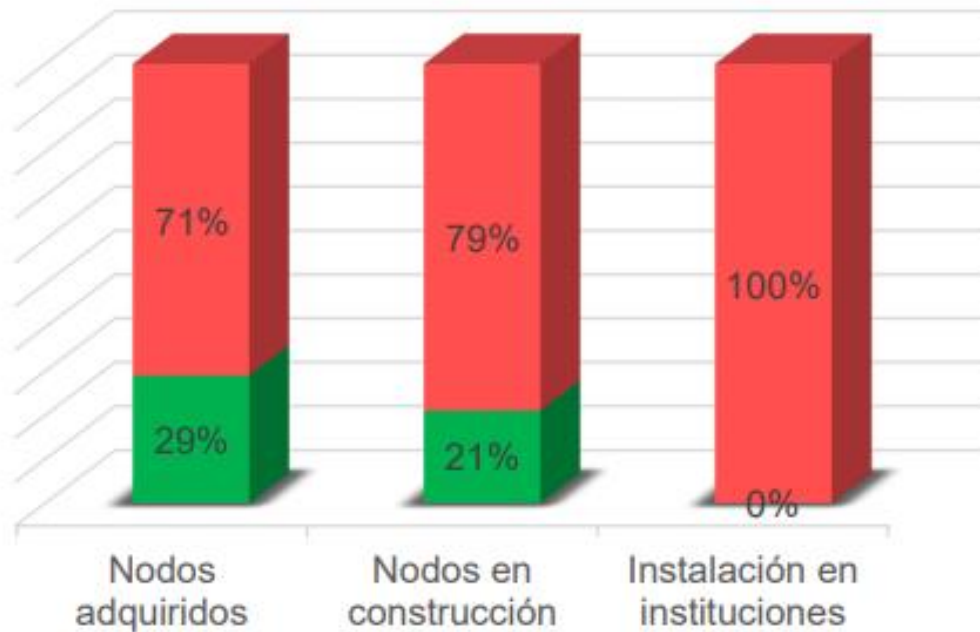
AVANCE DE LA IMPLEMENTACION DE LA RED DE TRANSPORTE – CUSCO⁴



⁴ Mendoza, M. (mayo de 2017). Ministerio de Transporte y Comunicaciones. Obtenido de <http://www.mtc.gob.pe/imagen/tele-expo/documentos/Ponencias18/15.%20Implementaci%C2%A2n%20de%20proyectos%20de%20banda%20ancha%20en%20Huancavelica,%20Ayacucho,%200Apur%C2%B0mac%20y%20Cusco%20-%20Miguel%20Angel%20Mendoza%20FITEL.pdf>

AVANCE DE LA IMPLEMENTACION DE LA RED DE ACCESO – CUSCO⁵

REGION CUSCO



⁵ Mendoza, M. (mayo de 2017). Ministerio de Transporte y Comunicaciones. Obtenido de <http://www.mtc.gob.pe/imagen/tele-expo/documentos/Ponencias18/15.%20Implementaci%C2%A2n%20de%20proyectos%20de%20banda%20ancha%20en%20Huancavelica,%20Ayacucho,%20Apur%C2%B0mac%20y%20Cusco%20-%20Miguel%20Angel%20Mendoza%20FITEL.pdf>

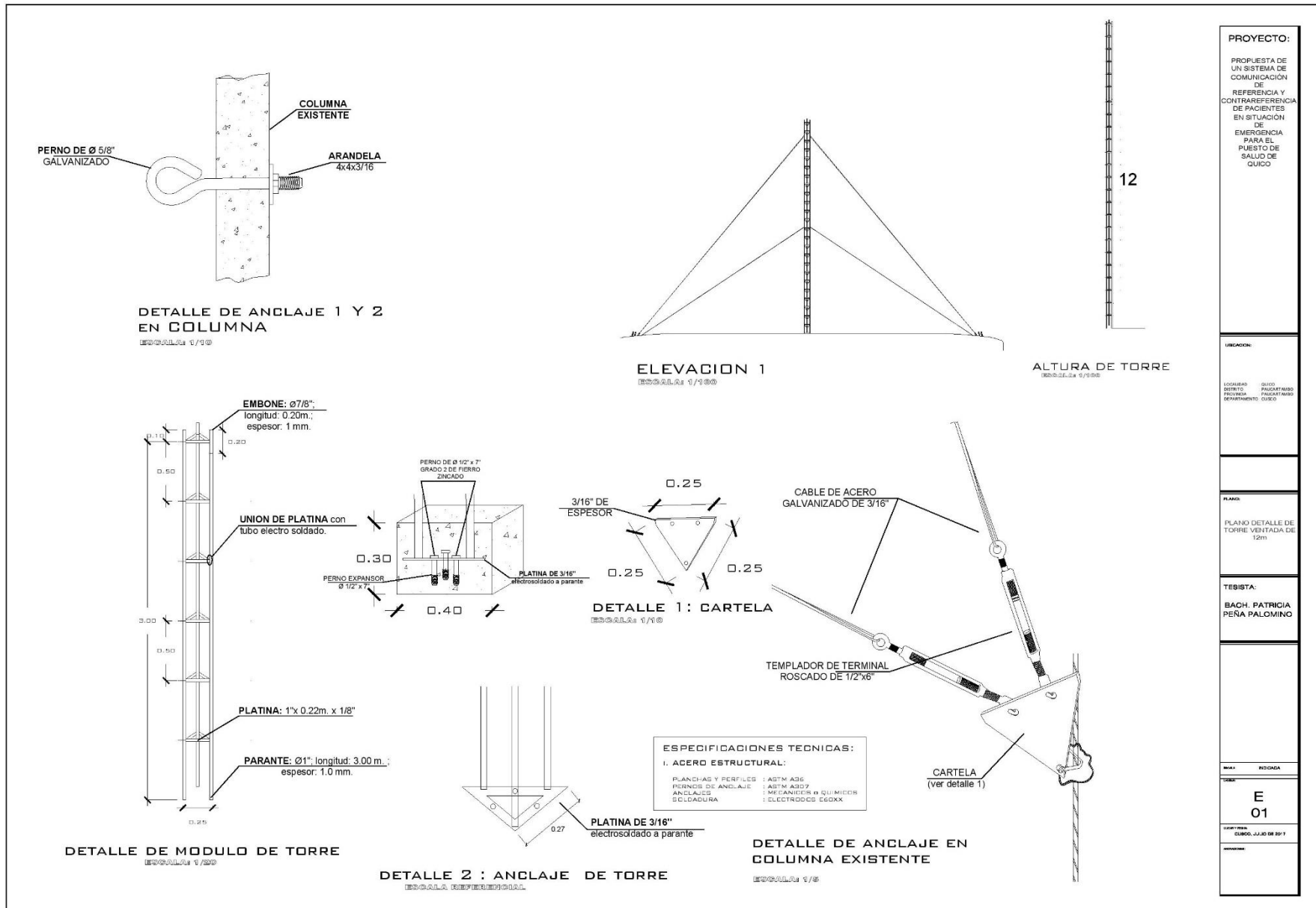


Anexo 10 Lista de Poblaciones beneficiaria con Internet de Banda Ancha

Table with 13 columns: N°, CodLoc, Departamento, Provincia, Distrito, Localidad, Internet, Telf. Ab., TUP, Ener-gia, Pobl. 2007, X COORD, Y COORD. Rows list various locations in the Cusco region, including PAUCARTAMBO, QUISPICANCHI, and MARCAPATA.



Anexo 11 Plano de torre ventada



PROYECTO:	
PROPUESTA DE UN SISTEMA DE COMUNICACION DE REFERENCIA Y CONTRAREFERENCIA DE PACIENTES EN SITUACION DE EMERGENCIA PARA EL PUESTO DE SALUD DE QUITO	
UBICACION:	
LOCALIDAD:	QUITO
DISTRITO:	INDAGATAMBO
PROVINCIA:	INDAGATAMBO
DEPARTAMENTO:	CUSCO
PLANO:	
PLANO DETALLE DE TORRE VENTADA DE 12m	
TEBISTA:	
BACH. PATRICIA PEÑA PALOMINO	
NOVA:	
INDICADA	
TITULO:	
E 01	
LUGAR Y FECHA: QUITO, JULIO DE 2011	
REVISOR:	

Anexo 12 Alternativas de equipos para la implementación de la red de comunicación

a) WinLink 1000 Point-to-Point Wireless TDM/IP Revision 7.0

Sistema que ofrece radio enlaces punto a punto con alta capacidad para transmisiones inalámbricas de banda ancha. WinLink 1000 combina servicios TDM y Ethernet sobre bandas licenciadas con alta velocidad con rango de operación de hasta 80 Km. con ayuda de una antena externa. El sistema soporta una variedad de espectros de banda y que pueden ser configurados para operar en cualquier canal de la banda con una resolución de portadora de 5 MHz.

Este sistema cuenta con un simple procedimiento de instalación y configuración y opera en condiciones climáticas adversas como niebla o lluvia intensa. El sistema está compuesto por los siguientes elementos (RADWIN. WinLink 1000. Product Portfolio):



Equipos de sistema WinLink 1000

Características principales del producto:

- Aplicaciones punto a punto
- Trabaja bajo los estándares FCC y ETSI.
- Modulación OFDM – BPSK/ QPSK/ 16 QAM/ 64 QAM
- Frecuencia de bandas de 2.302 - 2.900 GHz and 4.940 - 6.030 GHz
- Anchos de banda de canal que soporta: 5, 10 y 20 MHz
- Velocidad de transmisión de hasta 48 Mbps
- Método de duplexaje: TDD (Duplexaje por división de tiempo)
- Selección dinámica de frecuencia
- Máxima potencia transmisión 27 dBm
- Antena integrada con ganancia de hasta 32 dBi

- Peso de la unidad ODU con antena integrada 1.5 Kg., IDU-E de 0.5 Kg. e IDU-C de 15Kg.
- Medidas de la unidad outdoor: 13,5 cm x 24,5 cm x 4,0 cm

b) Sistema Albentia ALB-250-5 GHz band: Carrier class 802.16 broadband wireless solution.

Es un sistema para radio enlaces punto a punto en el cual se tienen dos unidades ALB-250, uno que sirve como maestro y otro como esclavo. Cada estación estará provista de unidades outdoor a prueba de agua con antenas direccionales de 23 dBi, y una unidad indoor que sirve como interfaz con el sistema, las unidades indoor y outdoor se conectan a través de un cable Ethernet de estándar cat5.

El sistema de integración y servicio es gestionado por un poderoso sistema de administración remota basado en SNMP en sus versiones v1, v2, v3 y XML-RPC, sus interfaces locales de gestión en HTTP, HTTPS, SSH, XML-RPC. El sistema posee mecanismos de seguridad y comunicación confiable como autenticación, ARQ (Solicitud de repite automático), encriptación 3DES y AES128, modulación adaptativa y mecanismos de corrección de errores. El sistema ALB-250 de Albentia está compuesto de los siguientes equipos (Albentia Systems. ALB-250 Series – 5 GHz band):



Equipos de sistema albentia.

Características principales del producto:

- Aplicaciones punto a punto

- Trabaja bajo el estándar IEEE 802.16-2004 (WiMAX)
- Trabaja en bandas no licenciada de 5725- 5875 MHz
- Anchos de banda de canal que soporta: 1.75, 3.5, 7 y 10 MHz
- Velocidad de transmisión de hasta 34.4 Mbps
- Modulación adaptativa OFDM
- Control automático de potencia
- Método de duplexaje: TDD (Duplexaje por división de tiempo)
- Selección dinámica de frecuencia
- Máxima potencia output 24 dBm
- Antena integrada con ganancia de 23 dBi
- Peso de la unidad outdoor: 3.2 Kg.
- Medidas de la unidad outdoor: 395x265x95 mm

c) Ubiquiti Rocket M5 Titanium.

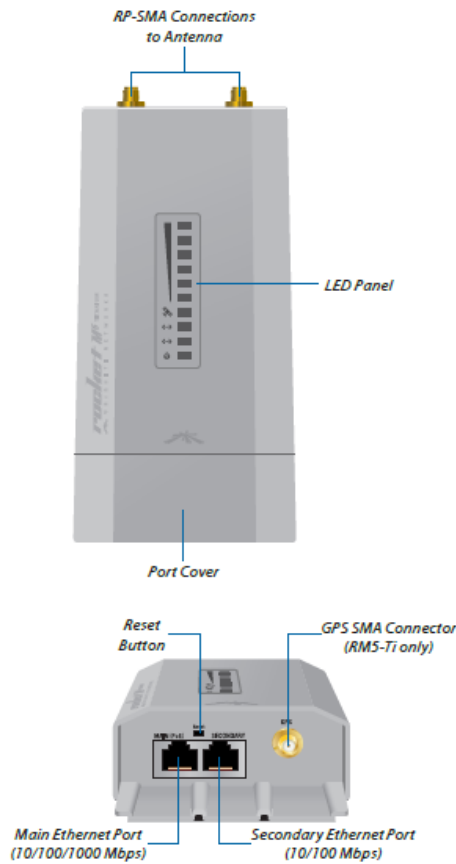
El titanio RocketM ofrece una mayor performance de radio y una durabilidad superior. Sus capacidades de clase portadora enlazar distancias hasta 50+ km y proporcionan velocidades de avance de hasta 150 Mbps. El RocketM Titanium aprovecha su conexión Gigabit Ethernet para ofrecer un alto rendimiento para las transferencias de datos fiables. La caja de RocketM Titanium fue diseñado específicamente para mejorar el rendimiento en entornos de RF difíciles y en condiciones climáticas extremas. Encerrado en aluminio de grado aeronáutico, el RocketM Titanium es de alta potencia, resistente y radio lineal 2x2 MIMO.

Antena GPS externa: cabina, externo, con el imán de vuelta para el montaje en cualquier superficie de metal cerca, como el soporte de montaje de una antena GPS RocketDish antenna al conector de antena del medio, de los 3 conectores RP-SMA en la fácil. Parte superior de la unidad GPS Titanium Rocket.

Otras características:

- Software potente, aprovecha al máximo la nueva capacidad GPS de Rocket con la última versión AirOS de Ubiquiti.
- Dos puertos Ethernet: puerto Ethernet capaz de proporcionar energía a un dispositivo secundario mediante PoE. 2x2 MIMO, lineales 2x2 MIMO radios con el funcionamiento del receptor mejorada
- Fuente de alimentación: PoE Pasivo 110-240VAC 24VDC enchufe tipo americano 1A tecnología AirMax 2x2 MIMO.

- Permite mucho más rápido de ancho de banda de datos de rendimiento y más reciente.
- Usar con antena de doble polaridad para maximizar los datos de rendimiento y mayor ancho de banda (UBIQUITI: Rocket M5 Titanium).

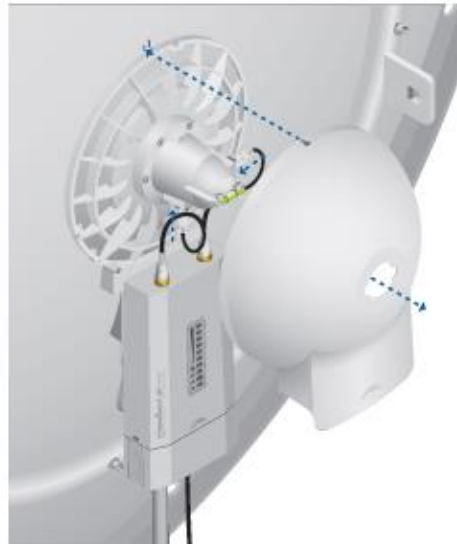


Radio AP Ubiquiti Rocket M5 Titanium.



- RocketDish*
- RD-2G-24 (2.4 GHz, 24 dBi)
 - RD-3G-26 (3.3-3.7 GHz, 26 dBi)
 - RD-5G-30 (5 GHz, 30 dBi)
 - RD-5G-34 (5 GHz, 34 dBi)

RocketDish Ubiquiti.



Rocket M5 Titanium y RocketDish UBIQUITI.

Características principales del Rocket M5 Titanium:

- Model RM5-Ti
- Processor Specs: Atheros MIPS 74KC, 550 MHz
- Memory Information: 128 MB SDRAM, 8 MB Flash
- RF Connections: 2 RP-SMA (Waterproof) 1 SMA (GPS)
- Regulatory / Compliance Information
- Wireless Approvals: FCC Part 15.247, IC RS210, CE
- RoHS Compliance: Si
- Physical / Electrical / Environmental
- Dimensions: 60 x 80 x 44 mm
- Weight: 350 g
- Enclosure Characteristics: Die-Cast Aluminum
- Networking Interface: (1) 10/100/1000 Ethernet Port (1) 10/100 Ethernet Port
- Max. Power Consumption: 6.5 Watts (RM2-Ti), 8.0 Watts (RM5-Ti)
- Power Supply: 48V, 0.5A PoE Adapter (Included)
- Power Method: 802.3af Compliant
- ESD/EMP Protection: 30KV Contact / Air for Ethernet
- Operating Temperature: -30 to 75° C
- Operating Humidity: 5 to 95% Condensing
- Shock and Vibration: ETSI300-019-1.4



Características principales del RocketDish 5G 34 dBi:

- Rango de Frecuencia: 4.9 – 5.9 GHz
- Ganancia: 32.1 – 34.2 dBi
- Polarización: Dual Lineal
- Aislamiento de Polaridad: 35 dBi min
- Max VSWR: 1.4:1
- Apertura Hpol (6 dB): 3 grados
- Apertura Vpol (6 dB): 3 grados
- Apertura Elevación (6 dB): 3 grados
- Downtilt Eléctrico: -42 dB
- Especificación ETSI: En 302 – 326 DN2
- Dimensiones: 927 mm Diámetro
- Peso: 13.5 Kg
- Resistencia al viento: 100 mph

d) PTP 100 Series de Motorola

Este sistema provee radio enlaces punto a punto de bajo costo para su implementación, extensión y expansión de redes de comunicaciones de banda ancha. Este sistema es confiable y provee de alta velocidad. Los radioenlaces soportan comunicaciones de datos, voz y video y de esta manera proporciona una serie de aplicaciones móviles para sistemas privados y públicos. También tiene un software que permite al cliente diseñar, implementar y administrar sus propias redes maximizando tiempo y confiabilidad y al mismo tiempo bajando los costos de instalación. Los equipos que se utiliza este sistema son los siguientes (Motorola Wireless Broadband. PTP 100 Series.):



Equipos de sistema PTP 100 series Motorola.

Características principales del producto:

- Aplicaciones punto a punto
- Trabaja bajo los estándares EC (5.4 GHz y 5.7 GHz), identificación FCC (2.3GHz, 5.2 GHz, 5.4 GHz y 5.7 GHz) e Industry Canada IC (2.3 GHz, 5.2 GHz, 5.4 GHz y 5.7 GHz)
- Modulación FSK optimizado para rechazo de interferencia
- Trabaja en banda no licenciada de 2400 - 2483 MHz y 5725 – 5850 MHz
- Velocidad de transmisión de hasta 14 Mbps
- Anchos de banda de canal de 20 MHz y espacio de canal de cada 5 MHz.
- Ganancia de antena de 7 dBD o 9.14 dBi
- Método de duplexaje: TDD (Duplexaje por división de tiempo)
- Máxima potencia output 24 dBm
- Peso de la unidad outdoor: 0.45 Kg.
- Medidas de la unidad outdoor: 299x86x86 mm

e) PTP 450 Cambium Networks

Las redes Cambium PTP 450 es nuestra plataforma de soluciones punto a punto de nivel empresarial líder en la industria. Esta plataforma es ideal para servicios empresariales como datos, VoIP, videoconferencia de video vigilancia y servicio de conexión de respaldo.



La solución puede ser desplegada y configurada de manera rentable en cuestión de horas, proporcionando conectividad robusta en cualquier tipo de los entornos.

Diseñada para aplicaciones fijas al aire libre, la plataforma PTP 450 está optimizada para el alcance, la confiabilidad y el rendimiento. Esto ofrece el conjunto más resistente y eficaz de tecnologías de banda ancha inalámbrica en el mercado.

El PTP 450 está disponible en múltiples bandas, incluyendo 5 GHz, 3.5 GHz bajo licencia y 3.65 GHz bajo licencia. esta variedad de las bandas ofrece a las empresas ya los proveedores de servicios flexibilidad para elegir la solución más eficaz para su red.

Optimizado para el acceso de ptp de la empresa

- Capacidad de hasta 125 Mbps
- Calidad de Servicio (QoS)
- Gestión de VLAN
- Filtrado de paquetes

El PTP 450 es una solución rentable para la reproducción múltiple de servicios intensivos en ancho de banda donde los acuerdos de nivel de servicio (SLA) deben mantenerse.

Carrier-Grade está construido con componentes industriales de alta calidad; rigurosamente probado para satisfacer las más difíciles condiciones ambientales.

Herramienta del planificación: LINKPlanner permite a los diseñadores de redes predecir con precisión la capacidad del PTP 450 seleccionando los puntos finales en un mapa. Una variedad de hipótesis puede ser evaluadas (Selección de la antena, ancho de banda del canal, elevación, etc.), también planificar con precisión la red antes del despliegue. Herramienta de predicción RF diseñado para optimizar rendimiento de un enlace antes del despliegue. El sistema está compuesto por los siguientes elementos (RADWIN. WinLink 1000 Portfolio):



Equipo del Sistema PTP 450 Cambium Networks

Características:

- Canal de espaciamento: configurable en 2.5 MHz, estable de 50 Khz a 3 GHz.
- Rango de Frecuencia: 5470-5875 MHz
- Ancho de Banda: 5 MHz, 10 MHz or 20 MHz
- ETHERNET: 10/100/BaseT, half/full duplex, rate auto negotiated
- Protocolos: 1IPv4, UDP, TCP, IP, ICMP, Telnet, SNMP, HTTP, FTP
- Administración de Redes: HTTP, Telnet, FTP, SNMP v2c
- Ancho de Antena: 55 ° AZIMUTH, 55 ° ELEVACION
- Ganancia de Antena: 9 dBi H + V, PATCH INTEGRADO (5 GHz)
- 8 dBi DUAL SLANT, PATCH INTEGRADO (3 GHz)
- Rango de energía de Transmisión: -30 a +22 dBm
- Máxima Potencia de Transmisión: 22 dBm combinado OFDM (25 dBm FOR 3 GHz)
- Conexión de Antena: Antena Integrada Patch
- Dimensiones: 30 x 9 x 9 cm



RB2011iLS-IN



RB2011iL-IN



RB2011UiAS-IN



RB2011iL-RM



RB2011UiAS-RM

RB2011 are multifunctional routers with 5 Gigabit Ethernet ports and 5 Fast Ethernet ports, and multiple models available. The RB2011iL are lower cost, but the RB2011Ui series have full features.

All RB2011 devices are powered by a new generation Atheros 600MHz 74K MIPS CPU.

Model	RB2011iL	RB2011UiAS
CPU	Atheros AR9344 600MHz	
Memory	64MB DDR SDRAM onboard memory	128MB DDR SDRAM onboard memory
Ethernet	Five 10/100 Mbit Fast Ethernet ports with Auto-MDI/X Five 10/100/1000 Mbit Gigabit Ethernet ports with Auto-MDI/X	
Extras	Reset button, Reset jumper	
LEDs	Power, User, Ethernet activity	
Power input	Jack 8-28V DC; PoE in: 8-28V DC on Ether1 (Non 802.3af).	
Power output	500mA on Port 10	
Dimensions	Desktop:230x90x25mm Rackmount:443x92x44mm	
Power consumption	8W max	15W max
Operating System	MikroTik RouterOS, L4 license	MikroTik RouterOS, L5 license
Package includes	RB2011, power supply	

Feature / Model	2011iL-IN	2011iL-RM	2011iLS-IN	2011UiAS-IN	2011UiAS-RM
Enclosure	Desktop	Rackmount	Desktop	Desktop	Rackmount
SFP port	-	-	Yes	Yes	Yes
Power output	on port 10	on port 10	on port 10	on port 10	on port 10
USB	-	-	-	Yes	Yes

Cisco RV320 Dual Gigabit WAN VPN Router

Product Overview

Network connectivity is at the heart of every small business, and secure access, firewall protection, and high performance are the cornerstones of every Cisco® Small Business RV Series Router. The Cisco RV320 Dual Gigabit WAN VPN Router, now with web filtering, is no exception. With an intuitive user interface, the Cisco RV320 enables you to be up and running in minutes. The Cisco RV320 provides reliable, highly secure access connectivity for you and your employees that is so transparent you will not know it is there.

Figure 1. Cisco RV320 Dual Gigabit WAN VPN Router



Features and Benefits

- New model with web filtering to guard against malicious or non-work-related websites.
- Dual Gigabit Ethernet WAN ports allow load balancing and business continuity.
- Affordable, high-performance Gigabit Ethernet ports enable rapid transfer of large files, supporting multiple users.
- Dual USB ports support a 3G/4G modem or flash drive. The WAN can also fail over to the 3G/4G modem connected to the USB port.
- SSL VPN and site-to-site VPN enable highly secure connectivity, making the Cisco RV320 perfect for remote employees and multiple offices.
- Stateful packet inspection (SPI) firewall and hardware encryption provide strong security.
- Easy-to-use wizard-based configuration tools can be used to establish network connectivity and manage security.

Your business and your employees are exposed to phishing, key loggers, spyware, drive-by malware, and other online threats. With the new RV320 with web filtering, you can keep your employees and users safe from unwanted content and malicious websites. This is accomplished without compromising the users' online experience and can even help boost employee productivity and network performance by limiting Internet surfing to appropriate site categories and eliminating unwanted network traffic. Users are also automatically protected from malicious/compromised websites, regardless of site categorization.



The Cisco RV320 Dual Gigabit WAN VPN Router is the choice for any network in which performance, security, reliability, and adaptability top the list of requirements. The Cisco RV320 supports two connections to one service provider, delivering high performance by using load balancing, or to two different providers to deliver business continuity. High-capacity virtual private networks (VPNs) connect multiple offices and enable dozens of employees to access the information they need from any geographic location just as securely as if they were working at your main office.

Product Specifications

Table 1 lists the product specifications for the Cisco RV320.

Table 1. Product Specifications

Description	Specification
Dual WAN	<ul style="list-style-type: none"> • Dual Gigabit Ethernet Ports • Failover • Load balancing
Standards	<ul style="list-style-type: none"> • 802.3, 802.3u • IPv4 (RFC 791) • IPv6 (RFC 2460)
WAN connectivity	<ul style="list-style-type: none"> • Dynamic Host Configuration Protocol (DHCP) server, DHCP client, DHCP relay agent • Static IP • Point-to-Point Protocol over Ethernet (PPPoE) • Point-to-Point Tunneling Protocol (PPTP) • Transparent bridge • DNS relay, Dynamic DNS (DynDNS.org, 3322.org), DNS local database • IPv6
Routing protocols	<ul style="list-style-type: none"> • Routing Information Protocol (RIP) v1 and v2, and RIP for IPv6 (RIPng) • Inter-VLAN routing • Static routing • VLANs supported: 7
Network Address Translation (NAT)	<ul style="list-style-type: none"> • Port Address Translation (PAT) • One-to-one NAT • NAT traversal
Protocol binding	Protocols can be bound to a specific WAN port for load-balancing purposes
Network edge (DMZ)	<ul style="list-style-type: none"> • DMZ port • DMZ host
Dual USB 2.0 ports	Storage and 3G/4G modem support
Security	
Firewall	<ul style="list-style-type: none"> • SPI firewall • Denial-of-service (DoS) prevention: ping of death, SYN flood, IP spoofing, WinNuke
Access rules	<ul style="list-style-type: none"> • Schedule-based access rules • Up to 50 entries
Port forwarding	Up to 30 entries
Port triggering	Up to 30 entries
Blocking	Java, cookies, ActiveX, HTTP proxy
Content filtering	Static URL blocking or keyword blocking
Secure management	<ul style="list-style-type: none"> • HTTPS web access to device manager • Username/password complexity enforcement



Description	Specification
VLAN	802.1Q VLAN 7 VLANs supported
Web filtering	Content filtering covering 27+ billion URLs
VPN	
IP Security (IPsec)	<ul style="list-style-type: none"> • 25 IPsec site-to-site tunnels for branch office connectivity • 25 IPsec VPN tunnels via Cisco VPN client and third-party clients such as "The GreenBow" for remote- access VPN connectivity
SSL VPN	10 SSL VPN tunnels for remote client access
PPTP	10 PPTP tunnels for remote access
Encryption	<ul style="list-style-type: none"> • Data Encryption Standard (DES) • Triple Data Encryption Standard (3DES) • Advanced Encryption Standard (AES) encryption: AES-128, AES-192, AES-256
Authentication	MD5/SHA1
IPsec NAT traversal	Supported for gateway-to-gateway and client-to-gateway tunnels
VPN pass-through	PPTP, Layer 2 Tunneling Protocol (L2TP), IPsec
Advanced VPN	<ul style="list-style-type: none"> • Dead peer detection (DPD) • Split DNS • VPN backup • Internet Key Exchange (IKE) with certificate
Quality of Service (QoS)	
Service-based QoS	Rate control or priority
Rate control	Upstream/downstream bandwidth per service
Prioritization types	Application-based priority on WAN port
Priority	Services mapped to one of two priority levels
Performance	
IPsec VPN throughput	100 Mbps
SSL VPN throughput	20 Mbps
Concurrent connections	20,000
Configuration	
Web user interface	Browser-based device manager (HTTP/HTTPS)
Management	
Management protocols	<ul style="list-style-type: none"> • Web browser (HTTP/HTTPS) • Simple Network Management Protocol (SNMP) v1, v2c, and v3 • Bonjour
Event logging	<ul style="list-style-type: none"> • Local log • Syslog • Email alert • Short Message Service (SMS)
Upgradability	<ul style="list-style-type: none"> • Firmware upgradable through the web browser • Import or export configuration files from or to a USB flash drive



System Specifications

Table 2 lists the system specifications for the Cisco RV320.

Table 2. System Specifications

Description	Specification
Product dimensions (W x H x D)	206 x 132 x 44 mm (8.1 x 5.2 x 1.7 in)
Ports	Four 10/100/1000 Gigabit Ethernet RJ-45 ports One 10/100/1000 Gigabit Ethernet RJ-45 Internet (WAN) port One 10/100/1000 Gigabit Ethernet RJ-45 DMZ/Internet (WAN) port
Power supply	12V 1.5A
Certification	FCC Class B, CE Class B, UL, cUL, CB, CCC, BSMI, KC, Anatel
Operating temperature	0° to 40°C (32° to 104°F)
Storage temperature	0° to 70°C (32° to 158°F)
Operating humidity	10% to 85% noncondensing
Storage humidity	5% to 90% noncondensing

Warranty Information

Find warranty information on Cisco.com at the [Product Warranties](#) page.

Ordering Information

Help customers understand all the components or parts they need to purchase in order to install and use the product. Table 3 lists ordering information for the Cisco RV320. This section also provides a direct link to the Cisco Ordering Tool and lists part numbers for customer convenience.

To place an order, visit the [Cisco Ordering Home Page](#). To download software, visit the [Cisco Software Center](#).

Table 3. Ordering Information

Product Name	Part Number
RV320 Dual WAN VPN Router	RV320-WB-K9-NA
RV320 Dual WAN VPN Router	RV320-WB-K9-G5

Cisco Limited Lifetime Warranty for Cisco Small Business Products

This Cisco Small Business product comes with a limited lifetime hardware warranty. Product warranty terms and other information applicable to Cisco products are available at <http://www.cisco.com/go/warranty>.

Cisco Small Business Support Service

This optional service offers affordable, 3-year peace-of-mind coverage. This subscription-based, device-level service helps you protect your investment and derive maximum value from Cisco Small Business products. Delivered by Cisco and backed by your trusted partner, this comprehensive service includes software updates, extended access to the Cisco Small Business Support Center, and expedited hardware replacement, should it be required.

Switch Gigabit de 24 puertos Cisco SGE2000: Switches gestionados Cisco Small Business

Switch apilable de alto rendimiento fiable para pequeñas empresas

Lo más destacado

- Veinticuatro puertos de alta velocidad optimizados para el núcleo de la red o para aplicaciones de alto consumo de ancho de banda
- Los clústeres flexibles permiten gestionar varios switches como si fueran uno solo para respaldar el crecimiento de la empresa
- QoS básica que contribuye a garantizar una utilización sistemática de la red y admite aplicaciones con funcionamiento en red, como voz, vídeo y almacenamiento de datos
- La alta seguridad protege el tráfico de la red para evitar el acceso de usuarios no autorizados

Figura 1. Switch Gigabit de 24 puertos Cisco SGE2000:



Descripción del producto

El Switch Gigabit de 24 puertos Cisco® SGE2000 (Figura 1) ofrece la máxima disponibilidad del sistema, con apilamiento plenamente redundante, opciones de alimentación redundante e imágenes duales para la actualización flexible de firmware. El switch contribuye a la seguridad de la red con VLAN IEEE 802.1Q, autenticación de puertos IEEE 802.1X, listas de control de acceso (ACL), prevención mediante denegación del servicio (DoS) y filtrado basado en MAC. Las funciones de calidad del servicio (QoS) y gestión de tráfico mejoradas contribuyen a garantizar comunicaciones de voz y vídeo nítidas y fiables.

El equipo Cisco SGE2000 incluye una interfaz de gestión intuitiva y segura que permite al usuario aprovechar el conjunto de funciones completas para disponer de una red más optimizada y segura.

Características

- Veinticuatro puertos Ethernet 10/100/1000
- Cuatro ranuras conectables de formato pequeño (SFP) (compartidas con cuatro puertos de cobre) para la expansión Gigabit Ethernet de fibra
- Imágenes duales para la actualización flexible del firmware



- Capacidad de conmutación de almacenamiento y transmisión (store-and-forward) de hasta 48 Gbps sin bloqueos
- Gestión de QoS simplificada utilizando especificaciones de prioridad del tráfico basadas en servicios diferenciados (DiffServ) o tipo de servicio (ToS) compatibles con 802.1p
- Redundancia de alimentación cuando se utiliza con la unidad de alimentación redundante de 380 W Cisco RPS1000
- El apilamiento plenamente flexible permite optimizar el crecimiento con una gestión simplificada
- ACL para ofrecer seguridad granular e implementación de QoS
- Puede configurarse y supervisarse desde un navegador de Internet estándar
- Gestión remota segura del switch mediante cifrado Secure Shell (SSH) y Secure Sockets Layer (SSL)
- Las VLAN basadas en 802.1Q permiten la segmentación de redes para mejorar el rendimiento y la seguridad
- Private VLAN Edge (PVE) que simplifica el aislamiento de la red para conexiones de invitados o redes autónomas
- Configuración automática de VLAN en varios switches mediante el protocolo genérico de registro de VLAN (GVRP) y el protocolo genérico de registro de atributos (GARP)
- Seguridad a nivel de puerto de usuario / red mediante autenticación 802.1X y filtrado basado en MAC
- Aumento del ancho de banda e incorporación de redundancia de enlace con la adición de enlaces
- Mejora de las capacidades de limitación de la velocidad de transmisión, entre las que se incluye la contrapresión y el control de multidifusión, difusión y desbordamiento
- Replicación de puertos para una supervisión no invasiva del tráfico del switch
- Soporte de trama mini Jumbo (1600 bytes)
- Compatible con el protocolo de gestión de red simple (SNMP) versiones 1, 2c y 3, y supervisión remota (RMON)
- Montaje completo en rack con hardware para montaje en rack incluido
- Instalación automática y configuración inicial sencilla en un solo paso

Especificaciones

En la tabla 1 se incluyen las especificaciones, el contenido del paquete y los requisitos mínimos del Switch Gigabit de 24 puertos Cisco SGE2000.

Tabla 1. Especificaciones del Switch Gigabit de 24 puertos Cisco SGE2000

Especificaciones	
Puertos	<ul style="list-style-type: none"> • 24 conectores RJ-45 para 10BASE-T/100BASE-TX/1000BASE-T con 4 ranuras Gigabit SFP compartidas • Puerto de consola • Interfaz dependiente del medio (MDI) e interfaz cruzada dependiente del medio (MDI-X) automáticas • Autonegociación/configuración manual • Puerto RPS para conexión a unidad de alimentación redundante
Botones	Botón de reinicio
Tipo de cableado	<ul style="list-style-type: none"> • Par trenzado no apantallado (UTP) Categoría 5 o superior para 10BASE-T/100BASE-TX • UTP Categoría 5 Ethernet o superior para 1000BASE-T
LED	PWR, Fan, Link/Act, Speed, RPS, Master, Stack ID de 1 a 8
Rendimiento	
Capacidad de conmutación	Hasta 48 Gbps sin bloqueos
Velocidad de transferencia (basada en paquetes de 64 bytes)	Hasta 35,7 mpps
Apilamiento	
Funcionamiento con apilamiento	<ul style="list-style-type: none"> • Hasta 8 unidades en una pila (192 puertos) • Inserción y retirada sin interrupción del servicio • Opciones de apilamiento en anillo y en cadena • Unidad maestra y unidad maestra de respaldo que permiten un control de apilamiento flexible • Numeración automática o configuración manual de las unidades de la pila
Capa 2	
Tamaño de tabla MAC	8000
Número de VLAN	256 VLAN activas (rango 4096)
VLAN	<ul style="list-style-type: none"> • VLAN basadas en puertos y en etiquetas 802.1Q • VLAN basada en protocolo • VLAN de gestión • Private VLAN Edge (PVE) • GVRP
Bloqueo de cabecera de línea (HOL)	Prevención de bloqueo de cabecera de línea
Capa 3	
Opciones de capa 3	<ul style="list-style-type: none"> • Enrutamiento estático • Enrutamiento entre dominios sin clases (CIDR) • 128 rutas estáticas • IPv4 • Transferencia de tráfico de capa 3 a velocidad de cable de silicio
Gestión	
Interfaz de usuario para Internet	Interfaz de usuario para Internet incorporada para una fácil configuración con el navegador (HTTP/HTTPS)
SNMP	SNMP versiones 1, 2c y 3 con soporte de traps
MIB SNMP	RFC1213 MIB-2, RFC2863 MIB de interfaz, RFC2665 MIB Etherlike, RFC1493 MIB de puente, RFC2674 MIB de puente ampliado (Puente P, Puente Q), RFC2819 MIB RMON (grupos 1, 2, 3, 9 solamente), RFC2737 MIB de entidad, RFC3621 MIB Power Ethernet, RFC2618 MIB de cliente RADIUS y RFC1215 traps



RMON	El agente de software RMON integrado admite 4 grupos de RMON (historial, estadísticas, alarmas y eventos) para mejorar la gestión, supervisión y análisis del tráfico
Actualización del firmware	<ul style="list-style-type: none"> • Actualización con navegador de Internet (HTTP) y protocolo de transferencia de archivos trivial (TFTP) • Imágenes duales para la actualización flexible del firmware
Replicación de puertos	El tráfico de un puerto puede duplicarse en otro puerto para análisis con un analizador de red o una sonda RMON
Otra gestión	<ul style="list-style-type: none"> • Traceroute • Gestión IP simple • Seguridad SSL para interfaz de usuario para Internet • SSH • RADIUS • Replicación de puertos • Actualización TFTP • Cliente DHCP • BOOTP • Protocolo de tiempo de red simple (SNTP) • Actualización Xmodem • Diagnóstico por cable • Ping • Syslog • Cliente Telnet (soporte seguro SSH)
Seguridad	
IEEE 802.1X	<ul style="list-style-type: none"> • 802.1x - Autenticación RADIUS, cifrado MD5 • VLAN de invitados • Modo host único/múltiple
Control de acceso	<p>ACL – límite de extracción y velocidad de transmisión basado en:</p> <ul style="list-style-type: none"> • Origen y destino basado en MAC • Dirección IP de origen y destino • Protocolo • Puerto • VLAN • Precedencia de punto de código de servicios diferenciados (DSCP)/IP • Puertos de origen y destino de TCP/ Protocolo de datagrama de usuario (UDP) • Prioridad 802.1p • Tipo Ethernet • Paquetes del protocolo de mensajes de control de Internet (ICMP) • Paquetes del protocolo de gestión de grupo de Internet (IGMP) • Hasta 1018 reglas
Disponibilidad	
Adición de enlaces	<ul style="list-style-type: none"> • Adición de enlaces utilizando el protocolo de control de adición de enlace (LACP) IEEE 802.3ad • Hasta 8 puertos en un máximo de 8 grupos
Control de tormentas	Protección contra tormentas de difusión y multidifusión
Prevención de DoS	Prevención de ataques DoS
Árbol de expansión	<ul style="list-style-type: none"> • Árbol de expansión IEEE 802.1D • Árbol de expansión rápida IEEE 802.1w • Árbol de expansión múltiple IEEE 802.1s, Fast Linkover
Snooping IGMP	El snooping IGMP (versiones 1 y 2) limita el tráfico de vídeo de alto consumo de ancho de banda únicamente a los solicitantes. Soporta 256 grupos de multidifusión
Redundancia de alimentación	Conexión a unidad de alimentación redundante que ofrece redundancia de alimentación



QoS	
Niveles de prioridad	4 colas de hardware
Programación	Asignación de prioridades de colas y turno rotativo ponderado (WRR)
Clase de servicio	<ul style="list-style-type: none"> • Basada en puerto • Basada en prioridad VLAN 802.1p • Basada en precedencia/ToS/DSCP IP IPv4 • DiffServ • ACL de clasificación y remarcado
Limitación de velocidad de transmisión	<ul style="list-style-type: none"> • Políticas de entrada • Control de velocidad de salida
Normas	802.3 10BASE-T Ethernet, 802.3u 100BASE-TX Fast Ethernet, 802.3ab 1000BASE-T Gigabit Ethernet, 802.3z Gigabit Ethernet, 802.3x control de flujo, 802.3ad LACP, 802.1d protocolo de árbol de expansión (STP), 802.1Q/p VLAN, 802.1w STP rápida, 802.1s STP múltiple, 802.1X autenticación de acceso a puertos
Entorno	
Dimensiones An x Al x F	17,32 x 14,70 x 1,73 pulgadas (440 x 375 x 44 mm)
Peso de la unidad	14,09 lb (6,39 kg)
Certificación	UL (UL 60950), CSA (CSA 22.2), Marcado CE, FCC Parte 15 (CFR 47) Clase A
Temperatura de funcionamiento	32° a 104°F (0° a 40°C)
Temperatura de almacenamiento	-4° a 158°F (-20° a 70°C)
Humedad de funcionamiento	10% a 90% de humedad relativa, sin condensación
Humedad de almacenamiento	10% a 95% de humedad relativa, sin condensación
Número de ventiladores	2
Ruido acústico	55 dB máx.
Alimentación	100-240V CA, 50-60 Hz, interna, universal; también equipado con conector de alimentación redundante para fuente de alimentación externa de 48V CC
Consumo de potencia	12V a 7,5 A (90W)
Contenido del paquete	
<ul style="list-style-type: none"> • Switch Gigabit de 24 puertos Cisco SGE2000: • Cable para consola • Cable de alimentación CA • Kit de montaje en rack • Guía rápida de instalación 	
Requisitos mínimos	
<ul style="list-style-type: none"> • Navegador de Internet: Mozilla Firefox 1.5 o posterior, Internet Explorer 5.5 o posterior, Netscape 7.01 o posterior • Cable de red Categoría 5 Ethernet • TCP/IP instalado en cada ordenador de la red • Adaptador de red instalado en cada ordenador • Sistema operativo para redes • Soporte del proveedor para software CPE versión 1.2 o posterior 	
Garantía del producto	
Garantía de hardware limitada de 5 años con devolución a fábrica para sustitución y una garantía de software limitada de 90 días	

**RAZON SOCIAL:**

CONTACTO: Patricia Peña Palomino
CARGO: --
TELEFONO: --
CORREO: --
FECHA: 23/03/2017

**2. ASUNTO:**

PROPUESTA DEL SISTEMA DE COMUNICACIÓN DE RADIOENLACES PARA EL SISTEMA DE REFERENCIA Y CONTRAREFERENCIA DE PACIENTES EN SITUACIÓN DE EMERGENCIA ENTRE LOS ESTABLECIMIENTOS DE SALUD DE QUICO Y OCONGATE

3. PROPUESTA ECONOMICA

MODELO	DESCRIPCIÓN	Cant.	Pre. Unit	Sub-total
	Cuerpo metálico de torre (3m)	37	150	5550
	Cable de acero Galvanizado	1500	2.5	3750
	Anclas y tensores de acero galvanizado	57	6	342
	Cemento (bolsa)	14	30	420
	Arena (Bolsa)	28	15	420
	Varilla de Cobre	5	350	1750
	Conector de cobre	10	17.4	174
	Cable de cobre desnudo	170	9.2	1564
	Para rayos tetrapuntal	5	230	1150
	Torgel	5	90	450
	Bentonita	5	25.8	129
	Cemento conductivo	5	50	250
	Tierra negra	5	70	350
	Cable de Tierra #10	170	2.3	391
	Caja de registro	5	40	200
	Radioenlace 17dBi 450 Mb	8	2000	16000
	Cable STP apantallado	1	450	450
	Conector RJ45	37	2.5	92.5
	Cintillos de seguridad (paq. de 100)	3	7	21
	Panel solar 18V 100 Watts	10	700	7000
	Batería seca 100 ah	10	500	5000
	Cable eléctrico #10	1	140	140
	Inversor	5	250	1250
	Regulador de voltaje	5	120	600
	Gabinete metálico	5	350	1750
	Visual Studio Professional	1	146.25	146.25
	Software de Base de datos	1	450	450
	Servidor	1	2689	2689
	Switch de Acceso	2	425	850
	Software de video conferencia	1	1200	1200
	Computadora portatil	1	2500	2500
	Teléfono VoIP	2	350	700
	Router	2	800	1600
	PatchCord	6	25	150
	PatchPanel	6	320	1920
SUB - TOTAL				S/. 61,398.75
IGV, 18%				S/. 11,051.78
TOTAL INC. IGV 18%				S/. 72,450.53

4.-CONSIDERACIONES COMERCIALES

- Precios exp. en: Soles
- **INCLUYE IGV 18 % .**

Cordialmente,
Franklin Bustinza Macedo
 Gerente Comercial
 SMART INTEGRATIONS E.I.R.L.
 R.U.C. 20602074791

Urb. Micaela Bastidas E-5 – CUSCO
 Cel.: 940636384

www.smartinteg.com e-mail: larkninf@gmail.com Facebook: [@smartintegrations](https://www.facebook.com/smartintegrations)

**Anexo 16 Codificación de la Base de Datos**

```
-- MySQL dump 10.13  Distrib 5.7.12, for Win32 (AMD64)
--
-- Host: localhost    Database: bdreferencia
-- -----
-- Server version 5.6.33
--
-- Table structure for table `tusuario`
--

DROP TABLE IF EXISTS `tusuario`;
/*!40101 SET @saved_cs_client      = @@character_set_client */;
/*!40101 SET character_set_client = utf8 */;
CREATE TABLE `tusuario` (
  `idUsuario` int(11) NOT NULL AUTO_INCREMENT,
  `DNI` char(8) NOT NULL,
  `Nombre` char(50) NOT NULL,
  `ApPaterno` char(50) NOT NULL,
  `ApMaterno` char(50) NOT NULL,
  `Profesion` char(50) NOT NULL,
  `Colegiatura` char(20) DEFAULT NULL,
  `Usuario` char(15) NOT NULL,
  `contrasena` char(10) NOT NULL,
  `idTipoUsuario` char(2) DEFAULT NULL,
  `activo` char(1) NOT NULL DEFAULT 'S',
  `firma` blob,
  `sello` blob,
  PRIMARY KEY (`idUsuario`),
  UNIQUE KEY `Usuario` (`Usuario`),
  KEY `idtipousuario` (`idTipoUsuario`),
  CONSTRAINT `tusuario_ibfk_1` FOREIGN KEY (`idTipoUsuario`) REFERENCES
`ttipousuario` (`idTipoUsuario`) ON DELETE NO ACTION ON UPDATE CASCADE
) ENGINE=InnoDB AUTO_INCREMENT=4 DEFAULT CHARSET=utf8;
/*!40101 SET character_set_client = @saved_cs_client */;
--
-- Table structure for table `ttipousuario`
--

DROP TABLE IF EXISTS `ttipousuario`;
/*!40101 SET @saved_cs_client      = @@character_set_client */;
/*!40101 SET character_set_client = utf8 */;
CREATE TABLE `ttipousuario` (
  `idTipoUsuario` char(2) NOT NULL,
  `descTipo` char(20) NOT NULL,
  PRIMARY KEY (`idTipoUsuario`)
) ENGINE=InnoDB DEFAULT CHARSET=utf8;
/*!40101 SET character_set_client = @saved_cs_client */;
--
-- Table structure for table `tred`
--

DROP TABLE IF EXISTS `tred`;
/*!40101 SET @saved_cs_client      = @@character_set_client */;
/*!40101 SET character_set_client = utf8 */;
CREATE TABLE `tred` (
  `idRed` int(11) NOT NULL AUTO_INCREMENT,
  `Nombre` char(50) NOT NULL,
  PRIMARY KEY (`idRed`)
) ENGINE=InnoDB AUTO_INCREMENT=6 DEFAULT CHARSET=utf8;
```



```
/*!40101 SET character_set_client = @saved_cs_client */;

--
-- Table structure for table `tmicrored`
--

DROP TABLE IF EXISTS `tmicrored`;
/*!40101 SET @saved_cs_client      = @@character_set_client */;
/*!40101 SET character_set_client = utf8 */;
CREATE TABLE `tmicrored` (
  `idMicroRed` int(11) NOT NULL AUTO_INCREMENT,
  `Nombre` char(50) NOT NULL,
  `idRed` int(11) NOT NULL,
  PRIMARY KEY (`idMicroRed`),
  KEY `idRed` (`idRed`),
  CONSTRAINT `tmicrored_ibfk_1` FOREIGN KEY (`idRed`) REFERENCES `tred`
(`idRed`) ON DELETE NO ACTION ON UPDATE CASCADE
) ENGINE=InnoDB AUTO_INCREMENT=14 DEFAULT CHARSET=utf8;
/*!40101 SET character_set_client = @saved_cs_client */;

--
-- Table structure for table `tcentrosalud`
--

DROP TABLE IF EXISTS `tcentrosalud`;
/*!40101 SET @saved_cs_client      = @@character_set_client */;
/*!40101 SET character_set_client = utf8 */;
CREATE TABLE `tcentrosalud` (
  `idCentroSalud` int(11) NOT NULL AUTO_INCREMENT,
  `CodigoRenaes` char(8) NOT NULL,
  `Nombre` char(25) NOT NULL,
  `idMicroRed` int(11) NOT NULL,
  `Categoria` char(5) NOT NULL,
  `Horario` int(11) DEFAULT NULL,
  `Telefono` char(10) NOT NULL,
  `RPC_RPM` char(10) NOT NULL,
  `Fax` char(10) DEFAULT NULL,
  `Email` char(25) DEFAULT NULL,
  `Otros` char(25) DEFAULT NULL,
  PRIMARY KEY (`idCentroSalud`),
  KEY `idMicroRed` (`idMicroRed`),
  CONSTRAINT `tcentrosalud_ibfk_1` FOREIGN KEY (`idMicroRed`) REFERENCES
`tmicrored` (`idMicroRed`) ON DELETE NO ACTION ON UPDATE CASCADE
) ENGINE=InnoDB AUTO_INCREMENT=101 DEFAULT CHARSET=utf8;
/*!40101 SET character_set_client = @saved_cs_client */;

--
-- Table structure for table `tpaciente`
--

DROP TABLE IF EXISTS `tpaciente`;
/*!40101 SET @saved_cs_client      = @@character_set_client */;
/*!40101 SET character_set_client = utf8 */;
CREATE TABLE `tpaciente` (
  `idPaciente` int(11) NOT NULL AUTO_INCREMENT,
  `DNI` char(8) DEFAULT NULL,
  `Nombre` char(50) DEFAULT NULL,
  `ApPaterno` char(50) NOT NULL,
  `ApMaterno` char(50) NOT NULL,
  `Sexo` char(1) NOT NULL DEFAULT 'M',
  `FechaNacimiento` date DEFAULT NULL,
```




```
`Direccion` char(100) DEFAULT NULL,  
`Comunidad` char(25) DEFAULT NULL,  
`Distrito` char(25) DEFAULT NULL,  
`Departamento` char(15) DEFAULT 'CUSCO',  
`HistoriaClinica` char(10) NOT NULL,  
`Asegurado` char(2) NOT NULL DEFAULT 'SI',  
`CodAfiliacion` char(15) NOT NULL,  
`TipoSeguro` char(15) DEFAULT NULL,  
`PlanesAtencion` char(2) DEFAULT 'A',  
PRIMARY KEY (`idPaciente`)  
) ENGINE=InnoDB AUTO_INCREMENT=629 DEFAULT CHARSET=utf8;  
/*!40101 SET character_set_client = @saved_cs_client */;  
  
--  
-- Table structure for table `tpersonalcentro`  
--  
  
DROP TABLE IF EXISTS `tpersonalcentro`;  
/*!40101 SET @saved_cs_client      = @@character_set_client */;  
/*!40101 SET character_set_client = utf8 */;  
CREATE TABLE `tpersonalcentro` (  
  `idPersonalCentro` int(11) NOT NULL AUTO_INCREMENT,  
  `idUsuario` int(11) NOT NULL,  
  `idCentroSalud` int(11) DEFAULT NULL,  
  PRIMARY KEY (`idPersonalCentro`),  
  UNIQUE KEY `uc_PersonID` (`idUsuario`,`idCentroSalud`),  
  KEY `idCentroSalud` (`idCentroSalud`),  
  CONSTRAINT `tpersonalcentro_ibfk_1` FOREIGN KEY (`idUsuario`) REFERENCES  
`tusuario` (`idUsuario`),  
  CONSTRAINT `tpersonalcentro_ibfk_2` FOREIGN KEY (`idCentroSalud`) REFERENCES  
`tcentrosalud` (`idCentroSalud`)  
) ENGINE=InnoDB AUTO_INCREMENT=5 DEFAULT CHARSET=utf8;  
/*!40101 SET character_set_client = @saved_cs_client */;  
  
--  
-- Table structure for table `tpacientecentro`  
--  
  
DROP TABLE IF EXISTS `tpacientecentro`;  
/*!40101 SET @saved_cs_client      = @@character_set_client */;  
/*!40101 SET character_set_client = utf8 */;  
CREATE TABLE `tpacientecentro` (  
  `idpacientecentro` int(11) NOT NULL AUTO_INCREMENT,  
  `idpaciente` int(11) DEFAULT NULL,  
  `idcentrosalud` int(11) DEFAULT NULL,  
  `activado` int(11) NOT NULL DEFAULT '1',  
  PRIMARY KEY (`idpacientecentro`),  
  KEY `idpaciente` (`idpaciente`),  
  KEY `idcentrosalud` (`idcentrosalud`),  
  CONSTRAINT `tpacientecentro_ibfk_1` FOREIGN KEY (`idpaciente`) REFERENCES  
`tpaciente` (`idPaciente`),  
  CONSTRAINT `tpacientecentro_ibfk_2` FOREIGN KEY (`idcentrosalud`) REFERENCES  
`tcentrosalud` (`idCentroSalud`)  
) ENGINE=InnoDB AUTO_INCREMENT=629 DEFAULT CHARSET=utf8;  
/*!40101 SET character_set_client = @saved_cs_client */;  
  
--  
-- Table structure for table `tprocedimientos`  
--  
  
DROP TABLE IF EXISTS `tprocedimientos`;
```



```
/*!40101 SET @saved_cs_client      = @@character_set_client */;
/*!40101 SET character_set_client  = utf8 */;
CREATE TABLE `tprocedimientos` (
  `id` int(11) NOT NULL AUTO_INCREMENT,
  `idcontrareferencia` int(11) NOT NULL,
  `Archivo` varchar(255) DEFAULT NULL,
  PRIMARY KEY (`id`),
  UNIQUE KEY `idcontrareferencia` (`idcontrareferencia`,`Archivo`)
) ENGINE=InnoDB DEFAULT CHARSET=utf8;
/*!40101 SET character_set_client  = @saved_cs_client */;

--
-- Table structure for table `tespecialidad`
--

DROP TABLE IF EXISTS `tespecialidad`;
/*!40101 SET @saved_cs_client      = @@character_set_client */;
/*!40101 SET character_set_client  = utf8 */;
CREATE TABLE `tespecialidad` (
  `idEspecialidad` int(11) NOT NULL AUTO_INCREMENT,
  `Nombre` char(50) NOT NULL,
  PRIMARY KEY (`idEspecialidad`)
) ENGINE=InnoDB AUTO_INCREMENT=8 DEFAULT CHARSET=utf8;
/*!40101 SET character_set_client  = @saved_cs_client */;

--
-- Table structure for table `tcie`
--

DROP TABLE IF EXISTS `tcie`;
/*!40101 SET @saved_cs_client      = @@character_set_client */;
/*!40101 SET character_set_client  = utf8 */;
CREATE TABLE `tcie` (
  `idCodigoCie` int(11) NOT NULL AUTO_INCREMENT,
  `Codigo` char(4) NOT NULL,
  `Descripcion` char(255) NOT NULL,
  PRIMARY KEY (`idCodigoCie`)
) ENGINE=InnoDB AUTO_INCREMENT=14461 DEFAULT CHARSET=utf8;
/*!40101 SET character_set_client  = @saved_cs_client */;

--
-- Table structure for table `treferencia`
--

DROP TABLE IF EXISTS `treferencia`;
/*!40101 SET @saved_cs_client      = @@character_set_client */;
/*!40101 SET character_set_client  = utf8 */;
CREATE TABLE `treferencia` (
  `idreferencia` int(11) NOT NULL AUTO_INCREMENT,
  `NroReferencia` char(30) NOT NULL,
  `FechaReferencia` datetime DEFAULT NULL,
  `idSaludOrigen` int(11) NOT NULL,
  `idSaludDestino` int(11) NOT NULL,
  `idPaciente` int(11) NOT NULL,
  `UsuarioResponsable` int(11) NOT NULL,
  `Ameresis` text,
  `ExamenAuxiliar` text,
  `Tratamiento` text,
  `Referencia` char(20) DEFAULT NULL,
  `Coordinacion` char(50) DEFAULT NULL,
  `Especialidad` char(20) DEFAULT NULL,
```



```
`Prioridad` char(4) DEFAULT NULL,  
`CondicionPaciente` char(10) DEFAULT 'ESTABLE',  
`RsbleEstablecimiento` int(11) DEFAULT NULL,  
`PersonalAcompaña` int(11) DEFAULT NULL,  
`PersonalRecibe` int(11) DEFAULT NULL,  
`FechaRecibe` datetime DEFAULT NULL,  
`Condicionllegada` char(15) DEFAULT NULL,  
`Estado` char(1) DEFAULT 'P',  
`escancelado` int(1) DEFAULT '0',  
PRIMARY KEY (`idreferencia`),  
KEY `idSaludOrigen` (`idSaludOrigen`),  
KEY `idSaludDestino` (`idSaludDestino`),  
KEY `idPaciente` (`idPaciente`),  
KEY `UsuarioResponsable` (`UsuarioResponsable`),  
CONSTRAINT `treferencia_ibfk_1` FOREIGN KEY (`idSaludOrigen`) REFERENCES  
`tcentrosalud` (`idCentroSalud`) ON DELETE NO ACTION ON UPDATE CASCADE,  
CONSTRAINT `treferencia_ibfk_2` FOREIGN KEY (`idSaludDestino`) REFERENCES  
`tcentrosalud` (`idCentroSalud`) ON DELETE NO ACTION ON UPDATE CASCADE,  
CONSTRAINT `treferencia_ibfk_3` FOREIGN KEY (`idPaciente`) REFERENCES  
`tpaciente` (`idPaciente`),  
CONSTRAINT `treferencia_ibfk_4` FOREIGN KEY (`UsuarioResponsable`)  
REFERENCES `tusuario` (`idUsuario`)  
) ENGINE=InnoDB AUTO_INCREMENT=47 DEFAULT CHARSET=utf8;  
/*!40101 SET character_set_client = @saved_cs_client */;
```

```
--  
-- Table structure for table `tcontrareferencia`  
--
```

```
DROP TABLE IF EXISTS `tcontrareferencia`;  
/*!40101 SET @saved_cs_client = @@character_set_client */;  
/*!40101 SET character_set_client = utf8 */;  
CREATE TABLE `tcontrareferencia` (  
  `idcontrareferencia` int(11) NOT NULL AUTO_INCREMENT,  
  `NroContrareferencia` char(30) NOT NULL,  
  `idreferencia` int(11) NOT NULL,  
  `FechaContrareferencia` datetime DEFAULT NULL,  
  `FechaEgresoPaciente` date DEFAULT NULL,  
  `Tratamiento` text,  
  `InformeReporte` text,  
  `Origen` char(30) DEFAULT NULL,  
  `Calificacion` char(15) DEFAULT NULL,  
  `Ups` char(20) DEFAULT NULL,  
  `Especialidad` char(20) DEFAULT NULL,  
  `Recomendaciones` text,  
  `CondicionUsuario` char(50) DEFAULT NULL,  
  `ResponsableContraref` int(11) DEFAULT NULL,  
  `Estado` char(1) DEFAULT 'P',  
  `escancelado` int(11) DEFAULT NULL,  
  PRIMARY KEY (`idcontrareferencia`),  
  KEY `idreferencia` (`idreferencia`),  
  KEY `ResponsableContraref` (`ResponsableContraref`),  
  CONSTRAINT `tcontrareferencia_ibfk_1` FOREIGN KEY (`idreferencia`)  
REFERENCES `treferencia` (`idreferencia`) ON DELETE NO ACTION ON UPDATE  
CASCADE,  
  CONSTRAINT `tcontrareferencia_ibfk_3` FOREIGN KEY  
(`ResponsableContraref`) REFERENCES `tusuario` (`idUsuario`)  
) ENGINE=InnoDB AUTO_INCREMENT=13 DEFAULT CHARSET=utf8;  
/*!40101 SET character_set_client = @saved_cs_client */;
```



```
--
-- Table structure for table `texamenfisicoreferencia`
--

DROP TABLE IF EXISTS `texamenfisicoreferencia`;
/*!40101 SET @saved_cs_client      = @@character_set_client */;
/*!40101 SET character_set_client = utf8 */;
CREATE TABLE `texamenfisicoreferencia` (
  `idexamenfisico` int(11) NOT NULL AUTO_INCREMENT,
  `idreferencia` int(11) NOT NULL,
  `Temperatura` char(8) DEFAULT NULL,
  `PA` char(8) DEFAULT NULL,
  `FR` char(8) DEFAULT NULL,
  `FC` char(8) DEFAULT NULL,
  `Peso` char(8) DEFAULT NULL,
  `ExamenFisico` text,
  PRIMARY KEY (`idexamenfisico`),
  KEY `idreferencia` (`idreferencia`),
  CONSTRAINT `texamenfisicoreferencia_ibfk_1` FOREIGN KEY (`idreferencia`)
REFERENCES `treferencia` (`idreferencia`)
) ENGINE=InnoDB AUTO_INCREMENT=14 DEFAULT CHARSET=utf8;
/*!40101 SET character_set_client = @saved_cs_client */;

--
-- Table structure for table `tciedetalleref`
--

DROP TABLE IF EXISTS `tciedetalleref`;
/*!40101 SET @saved_cs_client      = @@character_set_client */;
/*!40101 SET character_set_client = utf8 */;
CREATE TABLE `tciedetalleref` (
  `idCodigodr` int(11) NOT NULL AUTO_INCREMENT,
  `idCodigoCie` int(11) NOT NULL,
  `idreferencia` int(11) NOT NULL,
  `TipoDiagnostico` char(10) DEFAULT NULL,
  PRIMARY KEY (`idCodigodr`),
  KEY `idCodigoCie` (`idCodigoCie`),
  KEY `idreferencia` (`idreferencia`),
  CONSTRAINT `tciedetalleref_ibfk_1` FOREIGN KEY (`idCodigoCie`) REFERENCES
`tcie` (`idCodigoCie`) ON DELETE NO ACTION ON UPDATE CASCADE,
  CONSTRAINT `tciedetalleref_ibfk_2` FOREIGN KEY (`idreferencia`)
REFERENCES `treferencia` (`idreferencia`) ON DELETE NO ACTION ON UPDATE
CASCADE
) ENGINE=InnoDB AUTO_INCREMENT=15 DEFAULT CHARSET=utf8;
/*!40101 SET character_set_client = @saved_cs_client */;

--
-- Table structure for table `tciedetallecontraref`
--

DROP TABLE IF EXISTS `tciedetallecontraref`;
/*!40101 SET @saved_cs_client      = @@character_set_client */;
/*!40101 SET character_set_client = utf8 */;
CREATE TABLE `tciedetallecontraref` (
  `idCodigoContraref` int(11) NOT NULL AUTO_INCREMENT,
  `idCodigoCie` int(11) NOT NULL,
  `idcontrareferencia` int(11) NOT NULL,
  `TipoDiagnostico` char(10) DEFAULT NULL,
```



```
PRIMARY KEY (`idCodigoContraref`),
KEY `idCodigoCie` (`idCodigoCie`),
KEY `idcontrareferencia` (`idcontrareferencia`),
CONSTRAINT `tciedetallecontraref_ibfk_1` FOREIGN KEY (`idCodigoCie`)
REFERENCES `tcie` (`idCodigoCie`) ON DELETE NO ACTION ON UPDATE CASCADE,
CONSTRAINT `tciedetallecontraref_ibfk_2` FOREIGN KEY
(`idcontrareferencia`) REFERENCES `tcontrareferencia`
(`idcontrareferencia`) ON DELETE NO ACTION ON UPDATE CASCADE
) ENGINE=InnoDB DEFAULT CHARSET=utf8;
/*!40101 SET character_set_client = @saved_cs_client */;

--
-- Table structure for table `tarchivo`
--

DROP TABLE IF EXISTS `tarchivo`;
/*!40101 SET @saved_cs_client      = @@character_set_client */;
/*!40101 SET character_set_client = utf8 */;
CREATE TABLE `tarchivo` (
  `idarchivo` int(11) NOT NULL AUTO_INCREMENT,
  `Nombre` char(255) DEFAULT NULL,
  `RutaArchivo` char(255) DEFAULT NULL,
  `Tipo` char(10) DEFAULT NULL,
  `TipoDoc` char(2) DEFAULT NULL,
  `activo` char(1) DEFAULT NULL,
  PRIMARY KEY (`idarchivo`)
) ENGINE=InnoDB AUTO_INCREMENT=5 DEFAULT CHARSET=utf8;
/*!40101 SET character_set_client = @saved_cs_client */;

--
-- Table structure for table `ttiposoperacionessistema`
--

DROP TABLE IF EXISTS `ttiposoperacionessistema`;
/*!40101 SET @saved_cs_client      = @@character_set_client */;
/*!40101 SET character_set_client = utf8 */;
CREATE TABLE `ttiposoperacionessistema` (
  `IdTipoOperacion` smallint(6) NOT NULL AUTO_INCREMENT,
  `TipoOperacion` char(120) NOT NULL,
  PRIMARY KEY (`IdTipoOperacion`)
) ENGINE=InnoDB AUTO_INCREMENT=5 DEFAULT CHARSET=utf8;
/*!40101 SET character_set_client = @saved_cs_client */;

--
-- Table structure for table `ttipoperacionsistusuarios`
--

DROP TABLE IF EXISTS `ttipoperacionsistusuarios`;
/*!40101 SET @saved_cs_client      = @@character_set_client */;
/*!40101 SET character_set_client = utf8 */;
CREATE TABLE `ttipoperacionsistusuarios` (
  `IdTipoUsuario` char(2) NOT NULL,
  `IdTipoOperacion` smallint(6) NOT NULL,
  PRIMARY KEY (`IdTipoUsuario`,`IdTipoOperacion`),
  KEY `IdTipoOperacion` (`IdTipoOperacion`),
  CONSTRAINT `ttipoperacionsistusuarios_ibfk_1` FOREIGN KEY
(`IdTipoUsuario`) REFERENCES `ttipousuario` (`idTipoUsuario`) ON DELETE NO
ACTION ON UPDATE CASCADE,
```



```
CONSTRAINT `ttipooperacionsistusuarios_ibfk_2` FOREIGN KEY  
(`IdTipoOperacion`) REFERENCES `ttiposoperacionessistema`  
(`IdTipoOperacion`) ON DELETE NO ACTION ON UPDATE CASCADE  
) ENGINE=InnoDB DEFAULT CHARSET=utf8;  
/*!40101 SET character_set_client = @saved_cs_client */;
```

Anexo 17 Especificación de modelos físicos de datos

A continuación, se presenta la especificación del modelo físico de datos, la cual incluye la descripción de las tablas

- **Paciente**

Almacenar lista de pacientes que se atienden en el establecimiento.

Atributo	Descripción	Tipo	Requerido
IdPaciente	Primary Key de tPaciente	int	True
Nombre	Nombre completo del paciente	char	True
ApPaterno	Apellido paterno del paciente	char	True
ApMaterno	Apellido materno del paciente	char	True
DNI	Documento nacional de Identidad del paciente	char	
Sexo	Sexo del paciente (F=femenino, M=masculino)	char	True
FechaNacimiento	Fecha de nacimiento del paciente	date	
Dirección	Dirección de residencia del paciente	char	True
Comunidad	Comunidad de residencia del paciente	char	True
Distrito	Distrito de residencia del paciente	Char	True
Departamento	Departamento de residencia del paciente	char	True
HistoriaClinica	Historia clínica del paciente	char	True
Asegurado	Indica si el paciente está asegurado o no cuenta con seguro	char	True
CodAfiliacion	En el caso que este asegurado, indicar el código de Afiliación al SIS	char	
TipoSeguro	En el caso que este asegurado, indicar el Tipo de Seguro (Subsidiado, Semi-subsidiado, Otro)	char	
PlanesAtencion	En el caso que este asegurado, indicar el Plan de Atención(A,B,C,D,E)	char	

- **Red**

Almacenar lista de Red de Servicios de Salud.

Atributo	Descripción	Tipo	Requerido
IdRed	Primary Key de Red	int	True
Nombre	Nombre del Establecimiento de Salud	char	True

- **Microred**

Almacenar lista de Microred de Servicios de Salud.

Atributo	Descripción	Tipo	Requerido
IdMicrored	Primary Key de Microred	int	True
Nombre	Nombre del Establecimiento de Salud	char	True
IdRed	Código de la Red a la que pertenece la Microred	char	True

- **Establecimiento**

Almacenar lista de establecimientos de salud.

Atributo	Descripción	Tipo	Requerido
IdEstablecimiento	Primary Key de tEstablecimiento	int	True
CodigoRenaes	Código único de los Establecimientos de Salud a nivel nacional	char	
Nombre	Nombre del Establecimiento de Salud	char	True
IdMicroRed	Código de la Microred a la que pertenece el Establecimiento de Salud	ForeignKey	True
Categoría	Clasificación en base a niveles de complejidad y a características funcionales comunes que en conjunto determinan su capacidad resolutive (I-1,I-2,I-3,I-4, II-1, II-2, II-E, III-1, III-E, III-2)	char	True
Horario	Horario de atención del Establecimiento (6 Hrs, 8 Hrs, 12 Hrs, 24 Hrs)	int	True
Telefono	Número del Teléfono fijo del Establecimiento de Salud	char	
RPC_RPM	Número de celular RPC o RPM del Establecimiento de Salud	char	
Fax	Fax del Establecimiento de Salud	char	

Email	E-mail del Establecimiento de Salud	char	
Otros	Otros datos del Establecimiento de Salud que se requiera	char	

- **Cie**

Almacenar lista de la Clasificación internacional de enfermedades (Decima versión).

Atributo	Descripción	Tipo	Requerido
IdCodigoCie	Primary Key de Cie 10	int	True
Descripcion	Descripción de Categorías de Enfermedades (Tres y Cuatro Caracteres)	char	True

- **TipoUsuario**

Almacenar lista de los tipos de usuarios que interactuaran con el sistema.

Atributo	Descripción	Tipo	Requerido
IdTipoUsuario	Primary Key de Tipo Usuario	int	True
DescTipo	Descripción de Tipos de usuarios (administrador y personal de salud)	char	True

- **Usuario**

Almacenar lista de usuarios que accederán al sistema.

Atributo	Descripción	Tipo	Requerido
IdUsuario	Primary Key de tUsuario	int	True
Nombre	Nombre completo del usuario	char	True
ApPaterno	Apellido paterno del usuario	char	True
ApMaterno	Apellido materno del usuario	char	True
DNI	Documento nacional de Identidad del usuario	char	True
Profesión	Profesión del usuario (Medico, Enfermero, Obstetra, Técnico en Enfermería)	char	True
Colegiatura	Numero de Colegiatura de los profesionales (no técnicos).	char	
Usuario	Nombre con el cual ingresara al sistema	char	True
Contraseña	Contraseña con el que ingresara al sistema	char	True

IdEstablecimiento	Código del Establecimiento donde trabaja el usuario	ForeignKey	True
IdTipoUsuario	Código del Tipo de Usuario (Administrador, personal de salud)	ForeignKey	True
Activo	Indicará si el usuario está activo (trabaja en el establecimiento actualmente) o desactivo (ya no trabaja en el establecimiento)	char	True
Firma	Firma del Usuario	blob	
Sello	Sello del Usuario	blob	

- Especialidad**

Almacena lista de las especialidades que tendrán en cada centro de salud

Atributo	Descripción	Tipo	Requerido
IdEspecialidad	Primary Key de Especialidad	int	True
Nombre	Descripción de la Especialidad	char	True

- Referencia**

Almacenar lista de las referencias de emergencia que se realicen

Atributo	Descripción	Tipo	Requerido
IdReferencia	Primary Key de Referencia	int	True
NroReferencia	El numero correlativo de la hoja de referencia.	Int	True
FechaReferencia	Día, mes, año y hora en el que se realiza la referencia	Datetime	True
IdSaludOrigen	Código del Establecimiento de Salud que realiza la referencia.	Int	True
IdSaludDestino	Código del Establecimiento de salud a donde se refiere al usuario.	Int	True
IdPaciente	Código del Paciente que será referido	Int	True
Ameresis	Datos detallados de forma concisa el inicio, curso y estado actual de la enfermedad motivo de la referencia y los antecedentes del paciente que se consideren importantes	Char	True

ExamenFisico	Datos detallados de forma concisa del examen físico, especificando los signos vitales	Text	True
ExamenAuxiliar	Datos concisos y cronológicos de la fecha, el nombre y resultado de los exámenes auxiliares.	Text	
Tratamiento	Tratamiento farmacológico, biológico y otro administrado al paciente hasta el momento de la referencia.	Char	True
Referencia	Unidad Productora destino de la referencia. (Consulta externa, emergencia o apoyo al diagnóstico)	Char	True
Coordinacion	Indica el nombre de la persona con quien se coordina la referencia, la fecha y hora de esta coordinación.	Char	True
idEspecialidad	Código de la especialidad a donde ira referido el pacientes	ForeingKey	True
CondicionPaciente	Condición de salud del paciente en el momento de la referencia (Estable, mal estado, fallecido)	char	true
UsuarioResponsable	Código del Personal que refiere al usuario	ForeingKey	True
RsBleEstablecimiento	Código del personal jefe o director del establecimiento de salud o quien haga sus veces.	ForeingKey	True
PersonalAcompaña	Código del personal que acompaña al paciente.	ForeingKey	True
UsuarioRecibe	Código del personal que recibe al usuario referido.	ForeingKey	
FechaRecibe	Hora y fecha en que se recibió la referencia	datetime	
CondicionLlegada	Condición de salud del paciente a la llegada del establecimiento de destino (Estable, Mal estado o fallecido)	char	

- Contrareferencia**

Almacenar lista de las contrareferencias de las emergencias que se realicen

Atributo	Descripción	Tipo	Requerido
IdContrareferencia	Primary Key de Contrareferencia	int	True

IdReferencia	Código de referencia	ForeignKey	
NroContrarreferencia	El numero correlativo de la hoja de contrarreferencia.	Int	True
FechaContrarreferencia	Día, mes, año y hora en el que se realiza la contrarreferencia	Date	True
Tratamiento	Tratamiento y/o manejo farmacológico, biológico y otros que se hayan administrado al paciente.		
Origen	Origen de la referencia (De la Comunidad, De un establecimiento de salud, Autorreferencia)	Char	True
Calificacion	Calificación preliminar de la referencia según la norma técnica (Justificada o no justificada)	Char	
Ups	Unidad productora de servicios que ordena la contrarreferencia (Consulta Externa, Emergencia, Apoyo al Diagnostico u Hospitalización)	Char	
idEspecialidad	Código de la Especialidad que ordena la contrarreferencia del paciente	Int	True
Recomendaciones	Recomendaciones e indicaciones que deberá seguir el establecimiento de origen, para el control y seguimiento del paciente.	text	True
CondicionUsuario	Condición del usuario en el momento de la contrarreferencia (Curado, Mejorado en tratamiento, Atendido por apoyo al diagnóstico, Deserción, Retiro voluntario, Fallecido)	Char	True
ResponsableContrarreferencia	Código del personal responsable de la contrarreferencia.	int	True

- Detalle Referencia**
 Almacena lista de los detalles de referencias

Atributo	Descripción	Tipo	Requerido
IdDetalleRef	Primary Key de Detalle de Referencia	int	True
IdCie	Código de CIE	Int	
IdReferencia	Código de Referencia	int	True

- **Detalle Contrarreferencia**

Almacena lista de los detalles de contrarreferencias

Atributo	Descripción	Tipo	Requerido
IdDetalleContrarrefer	Primary Key de Especialidad	int	True
IdCie	Código de CIE	Int	true
IdContrarreferencia	Código de Contrarreferencia	int	True

- **Detalle Tipo Operaciones Sistema**

Almacena lista de las

Atributo	Descripción	Tipo	Requerido
IdTipoOperacion	Primary Key de Tipo Usuario	int	True
TipoOperacion	Código de tipo de operación	char	true

- **Detalle Tipo Operación Sistema-Usuarios**

Almacena lista del tipo de operación entre el sistema y los usuarios

Atributo	Descripción	Tipo	Requerido
IdTipoUsuario	Primary Key de Tipo Usuario	int	True
IdTipoOperacion	Código de tipo de operación	Int	true